

**Муниципальное бюджетное дошкольное образовательное учреждение
«Детский сад общеразвивающего вида с приоритетным осуществлением деятельности по
физическому развитию детей № 24 «Искорки»**

ПРИНЯТО:
на Педагогическом совете
МБДОУ д/с № 24
протокол № 1 от «31» 08 2023 г.

Утверждено:
Приказом № 53
от «31» 08 2023 г.
Заведующий МБДОУ д/с № 24
 А.В. Рыбачкова



СОГЛАСОВАНО:
с учётом мнения
родительского комитета
протокол № 1
от «31» 08 2023 г.

**Модель психологической службы
в МБДОУ д/с № 24**

г. Зеленогорск

Модель психологической службы МБДОУ д/с № 24

Модель психологической службы в МБДОУ «Детский сад комбинированного вида №24 «Искорки» (далее МБДОУ № 24) создана для целостного понимания, организации, совершенствования психологического сопровождения образовательной деятельности, направленная на сохранение и укрепление психического и психологического здоровья и развития всех участников образовательных отношений.

Аналитическая часть

В МБДОУ №24 организована работа по обеспечению доступной психологической помощи обучающимся и родителям. Для функционирования и развития психологической службы созданы следующие условия:

— Кадровые ресурсы: 1 педагог-психолог, 1 учитель- логопед, 1 учитель-дефектолог; воспитатели. Все специалисты имеют специальное образование, проходят повышение квалификации в соответствии графика повышения квалификации.

Психолого-педагогические условия:

- Функционирует:
- Психолого-педагогическая комиссия.
- Педагогический совет
- Консультационный пункт,
- Комиссия по урегулированию споров и конфликтов
- Рабочая группа по внутренней системе оценки качества
 - специалисты ДОУ участвуют в деятельности городских методических объединений педагогов-психологов, учителей-логопедов, учителей-дефектологов, воспитателей;

Несмотря на имеющиеся ресурсы, существуют **объективные проблемы:**

- дефицит кадров (нехватка полной ставки педагога-психолога, логопеда);
- неравномерность оказания психологической помощи участникам образовательного процесса (большая доля времени отводится на сопровождение детей с ОВЗ, что не позволяет охватить некоторые категории детей (слабо мотивированные, дети с нарушенным поведением).
- Отсутствие кабинета психолога;
- Нехватка дидактического пособия: по развитию моторно-графических навыков, оптико-пространственных ориентировок, пособия по развитию связной речи, по развитию словарного запаса у педагога – психолога, учителя-дефектолога, учителя-логопеда.
- Дефициты компетентностей родителей в психолого-педагогическом процессе

Психологическая служба МБДОУ №24 осуществляет деятельность по формированию единого пространства психолого-педагогического сопровождения всех участников образовательных отношений, обеспечивает развитие личности в образовательной среде и психологическую помощь в преодолении психологических трудностей участникам образовательного процесса через профессиональную

деятельность педагога-психолога, учителей-логопедов, учителя-дефектолога, воспитателей групп.

Целевые группы, в отношении которых осуществляется адресная психолого-педагогическая помощь:

- *нормативные дети*, с целью развития социальных навыков, инициативы и самостоятельности в принятии решений;
- *дети, испытывающие трудности в усвоении образовательной программы* развития и социальной адаптации, с целью формирования учебной мотивации формирования навыков саморегуляции, развития коммуникации со взрослыми и сверстниками, социальной адаптации;
- *дети оставшиеся без попечения родителей (опекунство)* с целью успешной адаптации и проживания в сложившихся условиях, профилактики агрессии, сенсорной депривации и коррекции возможных трудностей в освоении основных общеобразовательных программ;
- *обучающиеся с ОВЗ, дети инвалиды* с целью удовлетворения особых образовательных потребностей, преодоления критических ситуаций, развития социальных навыков, инициативы и самостоятельности в принятии решений;
- *дети с нарушением эмоционально-волевой сферы*, с целью оказания помощи в сложившихся обстоятельствах, коррекции социально-психологической дизадаптации, регуляторных функций, формировании социальной адаптации;
- *родители*, с целью создания благоприятного психоэмоционального климата в семье и формированию положительных установок в сознании родителей.

Нормативно-правовая база модели психологической службы МБДОУ №24 основана на следующих документах:

Федеральный уровень:

- Концепция развития психологической службы в системе образования в Российской Федерации на период до 2025 года, утвержденная Министерством образования и науки Российской Федерации 19.12.2017 г.;
- Концепция развития психологической службы в системе образования в Российской Федерации на период до 2025 года 20.05.2022 г.;
- План мероприятий по реализации Концепции развития психологической службы в системе образования в Российской Федерации на период до 2025 года, утвержденный Министерством образования и науки Российской Федерации 11.05.2018 г.;
- План мероприятий на 2022-2025 годы по реализации Концепции развития психологической службы в системе общего образования и среднего профессионального образования в Российской Федерации на период до 2025 года 20.05.2022 г.;
- Приказ Министерства труда и социальной защиты Российской Федерации от 24.07.2015 № 514н «Об утверждении профессионального стандарта «Педагог-психолог (психолог в сфере образования)»;
- Приказ Министерства образования и науки Российской Федерации от 20.09.2013 № 1082 «Об утверждении Положения о психолого-медико-педагогической комиссии»;

федеральные государственные образовательные стандарты;

- Распоряжение Министерства просвещения Российской Федерации от 28.12.2020 № Р-193 «Об утверждении методических рекомендаций по системе функционирования психологических служб в общеобразовательных организациях»;
- Распоряжение Министерства просвещения Российской Федерации от 09.09.2019 № Р-93 «Об утверждении примерного Положения о психолого-педагогическом консилиуме образовательной организации»;
- Распоряжение Министерства просвещения Российской Федерации от 06.08.2020 № Р-75 «Об утверждении примерного Положения об оказании логопедической помощи в организациях, осуществляющих образовательную деятельность».

Региональный уровень:

- Организационно-функциональная модель психологической службы в системе образования Красноярского края, 11.05.2022 г.;
- План мероприятий по развитию психологической службы в системе общего и профессионального образования на территории Красноярского края до 2025 г., 11.05.2022 г.;

Муниципальный уровень:

- Положения и порядок работы городских методических объединений специалистов сопровождения.
- Договоры о взаимодействии ТПМПК с образовательными организациями.
- Порядок деятельности ТПМПК.
- Положения деятельности городских базовых площадок, обеспечивающих повышение квалификации специалистов сопровождения.
- Положение о муниципальном Фестивале инклюзивных практик с целью обобщения и предъявления опыта психолого–педагогического сопровождения детей.
- Порядок деятельности муниципальной психологической службы;
- Положение о кризисном Совете при Управлении образования Администрации ЗАТО г. Зеленогорск.
- Муниципальная модель психологической службы в системе образования г. Зеленогорска.

Уровень МБДОУ № 24

- Положение о педагогическом совете МДОУ д/с № 24
- Положение о родительском комитете МДОУ д/с № 24.
- Положение о психолого-педагогическом сопровождении детей-инвалидов и детей ОВЗ в МДОУ д/с № 24.
- Положение о внутренней системе оценки качества дошкольного образования МДОУ д/с № 24
- Положение о Психолого-педагогическом консилиуме МДОУ д/с № 24.
- Положение о комиссии по урегулированию споров между участниками образовательных отношений в МБДОУ д/с №24.
- Положение о консультационном пункте Муниципального бюджетного дошкольного образовательного учреждения «Детский сад общеразвивающего вида с приоритетным осуществлением деятельности по физическому развитию

детей №24 «Искорки».

- Положение об организации и проведении аттестации педагогических работников МБДОУ д/с №24 осуществляющих образовательную деятельность на соответствие занимаемой должности.

I. Целевой компонент

Цель ПС МБДОУ д/с №24: реализация единых подходов в обеспечении психолого-педагогического, психофизического и личностного развития всех участников образовательного процесса, создание психолого-педагогических условий для успешного решения задач образования.

Задачи:

1. Регулировать и организовывать деятельности психологической службы в МБДОУ №24 в соответствии с нормативными документами.
2. Прогнозировать риски в деятельности психологической службы МБДОУ №24 и своевременно оказывать профилактическую помощь всем участникам образовательных отношений.
3. Оказывать адресную психолого-педагогическую, методическую и консультативную помощь всем участникам образовательных отношений.
4. Совершенствовать компетентности педагогов, родителей и специалистов в вопросах психолого–педагогического сопровождения дошкольников.
5. Обеспечивать доступность качества психолого–педагогического сопровождения через выстраивание межведомственного и сетевого взаимодействия.
6. Проводить мониторинг психолого–педагогического сопровождения участников образовательных отношений, с целью дальнейшего выстраивания траектории функционирования ПС.

II. Структурно-функциональный компонент

Структурные компоненты	Функции
Педагогический совет	- Определяет содержание образования в ДОУ -Рассматривает вопросы о ходе осуществления образовательного процесса в соответствии с лицензией на право ведения образовательной деятельности, федеральным образовательным стандартом

	<ul style="list-style-type: none"> - Определяет направления инновационной, методической, воспитательно-образовательной, коррекционно-развивающей деятельности ДООУ. - Способствует трансляции передового педагогического опыта педагогов ДООУ. - Рассматривает вопросы повышения профессиональных психолого-педагогических компетенции педагогов: курсы повышения квалификации, аттестации, профессиональной переподготовки, обучения.
Родительский комитет	<ul style="list-style-type: none"> -Вносит предложения Педагогическому совету по совершенствованию образовательного процесса. - Рассматривает вопросы качества оказываемых ДООУ образовательных услуг. - Согласовывает локальные и нормативные актов ДООУ, затрагивающих права воспитанников. -Участствует в подведении итогов деятельности психологической службы ДООУ - Оказывает помощь ДООУ в работе с семьями, находящимися в социально-опасном положении. -Содействует организации совместных с родителями (законными представителями) воспитанников мероприятий.
Психолого-педагогический консилиум	<ul style="list-style-type: none"> -Выявляет трудности в освоении образовательных программ, особенностей в развитии, социальной адаптации и поведении воспитанников для последующего принятия решений об организации психолого-педагогического сопровождения; Разрабатывает рекомендации по организации психолого-педагогического сопровождения воспитанников;

	<ul style="list-style-type: none"> - Определяет характер, продолжительности и эффективности специальной (коррекционной) помощи в рамках имеющихся возможностей ДОУ. - Разрабатывает рекомендации педагогам, родителям для обеспечения индивидуального подхода в процессе коррекционно-развивающего сопровождения ребенка. - Осуществляет отслеживание динамики развития и эффективности индивидуализированных коррекционно - развивающих программ (АОП) - Осуществляет подготовку и ведение документации, отражающей актуальное развитие ребенка, динамику его развития, овладение стандартом образования. - Направляет на ТПМПК при возникновении трудностей диагностики, при отсутствии положительной динамики в процессе коррекционно-развивающего сопровождения ребенка. <p>Осуществляет контроль за выполнением рекомендаций ППк и ТПМПК</p>
<p>Комиссия по урегулированию споров между участниками образовательных отношений</p>	<ul style="list-style-type: none"> - Принимает к рассмотрению обращение (жалобу, заявление, предложение) любого участника образовательных отношений в пределах своей компетенции. -Регулирует разногласия между участниками образовательных отношений по вопросам реализации права на образование, в том числе в случаях возникновения конфликта интересов участников образовательных отношений, вопросам применения локальных нормативных актов ДОУ
<p>Консультативная психолого-педагогическая служба для родителей</p>	<ul style="list-style-type: none"> -Осуществляет психолого-педагогическое просвещение родителей (законных представителей) по вопросам познавательного, речевого и психологического развития. - Осуществляет диагностическое психолого-педагогическое консультирование воспитанников

консультационный пункт	по запросу родителей (законных представителей), педагогов, ППк, администрации МБДОУ д\с № 24
Учреждения партнеры	
Отдел опеки и попечительства Администрации ЗАТО г. Зеленогорска	Оказывает помощи детям и семьям, попавшим в социально-опасное положение
Комиссия по делам несовершенно-летних при Администрации ЗАТО г. Зеленогорска	Обеспечивает защиту прав несовершеннолетних детей, в том числе находящихся под опекой или в приемной семье.
Центр семьи «Зеленогорский»	Психолого-педагогическое консультирование родителей (законных представителей).
МБОУ СОШ № 163	- Способствуют приобретению социального опыта общения со старшими детьми, становлению произвольности, расширению кругозора, обогащению содержания жизни детей, знакомят со школьной средой
Зеленогорский центр народного творчества	Обогащает художественно-эстетическое развитие на основе ознакомления с народным творчеством. –расширяет социальные контакты и социальный опыт.
Муниципальные учреждения дополнительного образования: «Центр экологии, краеведения и туризма», центры ДОД «Витязь» и «Перспектива»	Обеспечивает услугами дополнительного образования детей в соответствии с их интересами, склонностями.

III. Содержательно – технологический компонент

Основными содержательными направлениями деятельности психологической службы МБДОУ №24 являются:

- ***Диагностическое направление.***

Выявление особенностей психического развития ребенка, наиболее важных особенностей деятельности, сформированности определенных психологических новообразований, соответствия уровня развития умений, знаний, навыков, личностных и межличностных образований возрастным ориентирам и требованиям общества. Диагностика может быть индивидуальной и групповой.

- ***Консультативное направление*** (помощь в решении тех проблем, с которыми к психологу обращаются воспитатели, родители).

Индивидуальное консультирование - оказание помощи и создание условий для развития личности, способности выбирать и действовать по собственному усмотрению, обучаться новому поведению. Групповое консультирование - информирование всех участников образовательного процесса по вопросам, связанным с особенностями образовательного процесса для данной категории детей с целью создания адаптивной среды, позволяющей обеспечить полноценную интеграцию и личностную самореализацию в образовательном учреждении..

- ***Коррекционное направление.***

Коррекционная работа (индивидуальная и групповая) – организация работы, прежде всего с воспитанниками, имеющими проблемы в обучении, поведении и личностном развитии, выявленные в процессе диагностики. Направлено на: уменьшения степени выраженности патологии, ее поведенческие последствия; предупреждение появления вторичных отклонений в развитии; обеспечение максимальной реализации реабилитационного потенциала ребенка.

- ***Просветительско-образовательное направление.***

Психологическое просвещение и образование - формирование потребности в психологических знаниях, желания использовать их в интересах собственного развития; создание условий для полноценного личностного развития и воспитанников на каждом возрастном этапе, а также в своевременном предупреждении возможных нарушений в становлении личности и развитии интеллекта.

- ***Профилактическое направление.***

Психологическая профилактика – предупреждение возникновения явлений дезадаптации воспитанников ДОУ, разработка конкретных рекомендаций педагогам, родителям (или законным представителям) по оказанию помощи в вопросах воспитания, обучения и развития.

Деятельность психологической службы МБДОУ №24 осуществляется в индивидуальных и групповых **формах** взаимодействия:

- **с воспитанниками:**

- профилактическая работа с воспитанниками с целью формирования знаний, установок, личностных ориентиров и норм поведения, обеспечивающих сохранение и укрепление физического, психологического и социального здоровья, содействие формированию регулятивных, коммуникативных, познавательных компетентностей;

- выявление воспитанников группы риска (методом мониторинга), сопровождение одаренных воспитанников, и организация индивидуальной или групповой коррекционно-развивающей работы;

- проведение тренингов с воспитанниками по развитию коммуникативных и регулятивных компетентностей, формированию мотивации к учебному процессу.

- **с педагогическими работниками МБДОУ № 24:**

- профилактическая работа с воспитателями. Существенное место в работе с воспитателями отводится обучению педагогов установлению психологически грамотной, развивающей системы взаимоотношений с воспитанниками, основанной на взаимопонимании и взаимном восприятии друг друга. Педагоги обучаются навыкам формирования адекватной Я-концепции, эмпатии, разрешения проблем, оказания психологической поддержки в процессе их взаимодействия с воспитанниками и коллегами.

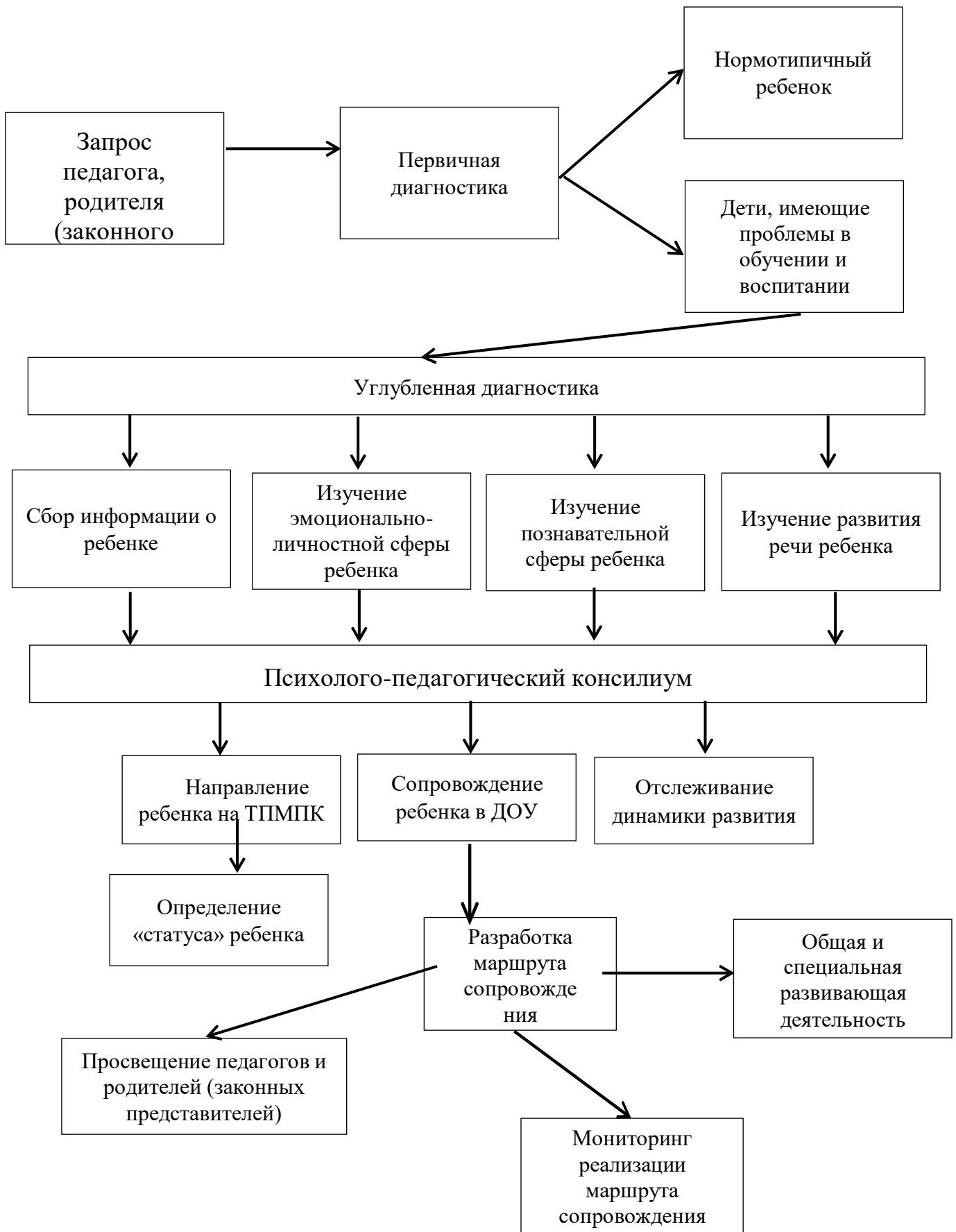
- **с родителями:**

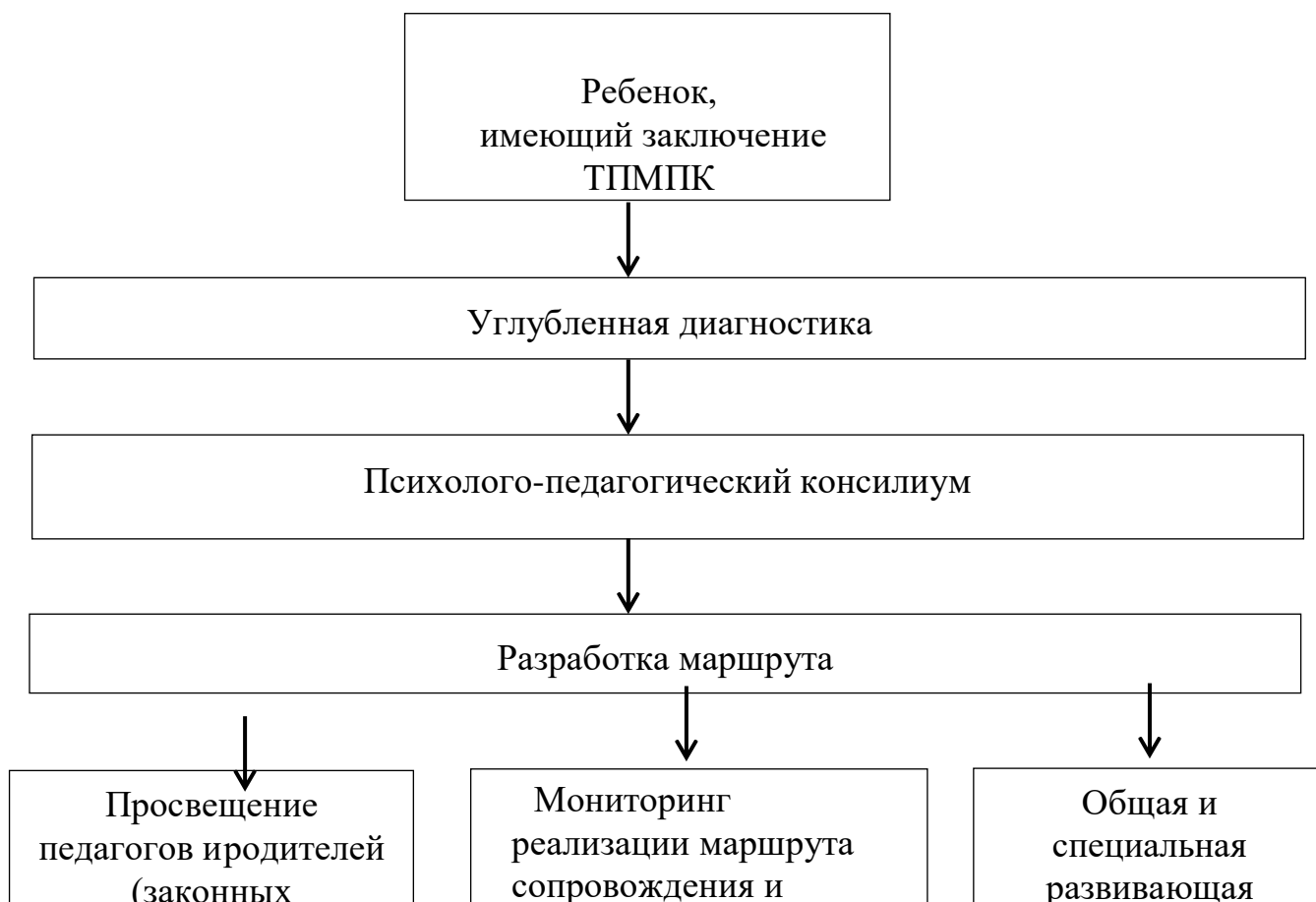
- консультирование родителей по созданию условий, обеспечивающих успешную адаптацию воспитанников к ДОУ, посвященное психологическим особенностям того или иного вида деятельности. Оно может проводиться как в традиционной форме – групповые и индивидуальные консультации, лекции, семинары, - так и в достаточно новых для системы сопровождения формах совместных семинаров-тренингов по развитию навыков общения, сотрудничества, разрешения конфликтов, в которых принимают участие родители;

- профилактическая работа с родителями с целью обеспечения родителей знаниями и навыками, способствующими развитию эффективного, развивающего поведения в семье в процессе взаимодействия с детьми. В результате их проведения становится возможным формирование групп лидеров из родителей, в дальнейшем активно участвующих в профилактической деятельности;

- проведение бесед, лекций, возможность давать рекомендации родителям для успешного воспитания детей учитывая возрастные особенности.

Деятельность психологической службы:





Психологическая Служба ДОУ функционирует как система во внутреннем и внешнем уровнях взаимодействия:

- внутренний уровень: педагогический коллектив, психолого-педагогический консилиум, родительский комитет, консультационный пункт;
- внешний уровень: взаимодействие с учреждениями-партнерами.

Взаимодействие с различными организациями позволяет использовать ресурсы различных ведомств в решении приоритетных задач, связанных с психологической безопасностью образовательной среды, психологической поддержкой детей из «групп риска», оказывать своевременную помощь детям, находящимся в тяжелой жизненной ситуации.

Это позволяет получить следующие ресурсы:

- образовательные ресурсы - методическое обеспечение;
- кадровые ресурсы - привлечение специалистов для решения локальных задач,

Взаимодействие осуществляется в следующих формах:

- психолого-педагогический консилиум - одна из форм взаимодействия руководящих и педагогических работников организации, осуществляющей образовательную деятельность;
- профилактические, информационно-просветительские мероприятия для родителей (законных представителей) по вопросам психологической поддержки;
- разработка адресных программ психолого-педагогического сопровождения обучающихся;

- обмен опытом работы по деятельности психологических служб;
- индивидуальные консультации для участников образовательных отношений (по запросу).

Управленческий компонент

Общее управление развитием психологической службы обеспечивает администрация ДООУ.

Координацию деятельности ПС, взаимодействие с муниципальными координаторами по вопросам развития ПС и функционирования службы обеспечивает администрация ДООУ.

Реализацию задач по апробированию и отработке новых механизмов, форм, технологий психолого-педагогического сопровождения участников образовательных отношений, распространению опыта работы по данной проблеме будут осуществлять субъекты ПС.

В разрешении негативных социально-психологических ситуаций, возникающих в ДООУ, участвуют администрация ДООУ, комиссия по урегулированию споров.

Результативный компонент

Мониторинг деятельности психологической службы осуществляется в форме:

- контрольных аналитических срезов (ежегодно),
- мониторинг наличия ресурсов и деятельности ПС, квалификационного уровня специалистов сопровождения (ежегодно),
- мониторинг информационных ресурсов ПС ДООУ;
- экспертиза образовательной среды и образовательных программ, социальных проектов;
- мониторинг проведения профилактических мероприятий в ДООУ по предупреждению неуспешности, социальной дезадаптации и негативных явлений;

Результатами деятельности психологической службы:

- создание нормативной базы функционирования ПС;
- наличие плана деятельности ПС в ДООУ;
- удовлетворенность получателей психолого-педагогической помощи качеством предложенных мер по разрешению заявленных проблем, их результативностью;
- систематическое повышение квалификации специалистов сопровождения (курсовая подготовка 1 раз в 3 года) с целью оказания психолого-педагогической помощи участникам образовательных отношений.

