

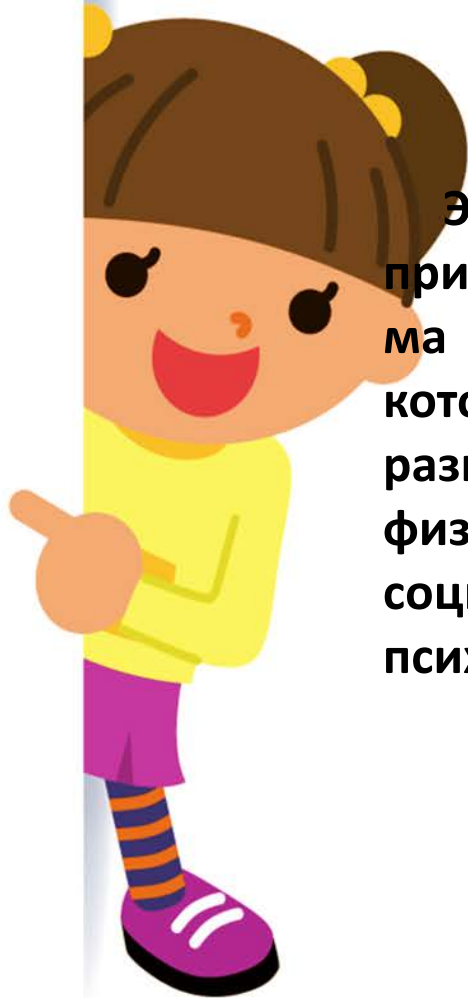
МБДОУ № 265

Подготовили воспитатели
ясельной группы «Солнышко»:
Иванова Тамара Анатольевна
Селезнева Светлана Анатольевна



*Адаптация детей
младшего возраста к
условиям детского сада.*

Что такое адаптация?



Это сложный процесс приспособления организма к новым условиям, который происходит на разных уровнях – физиологическом, социальном и конечно на психологическом.

Адаптация как процесс с позиции ребёнка.

Приспособление организма к новой обстановке, а для ребенка детский сад, несомненно, является новым, еще неизвестным пространством, с новым окружением и новыми отношениями.

Участники процесса адаптации:

Образовательные учреждения (воспитатели, педагог – психолог, учитель – логопед, педагоги ДПО, старший воспитатель, заведующий).

Семья (родители, бабушки, дедушки, братья, сестры и сам ребенок).

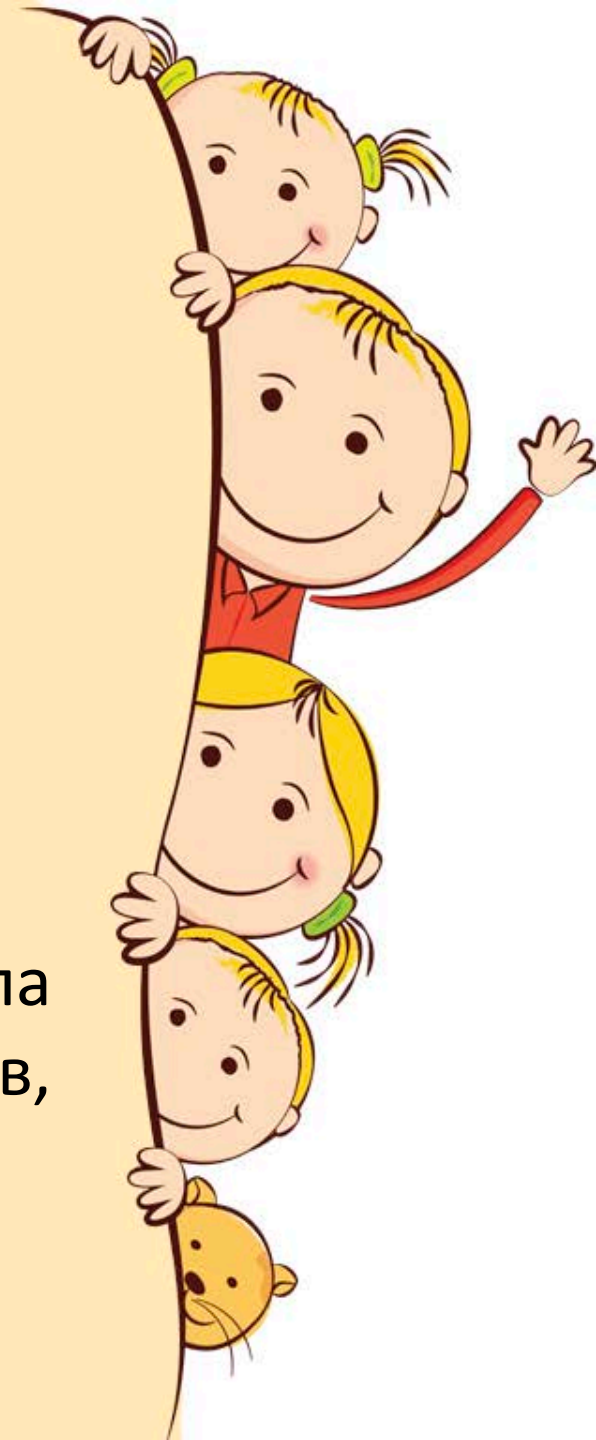
Воспитанники старших групп (старшие братья и сестры, «добровольцы» - дети старшего дошкольного возраста).



Этапы развития адаптации:

- ❖ Подготовительный;
- ❖ Основной;
- ❖ Заключительный.

Продолжительность каждого этапа зависит от многих факторов, оказывающих влияние на ребенка.



Степени адаптационного процесса



Адаптация

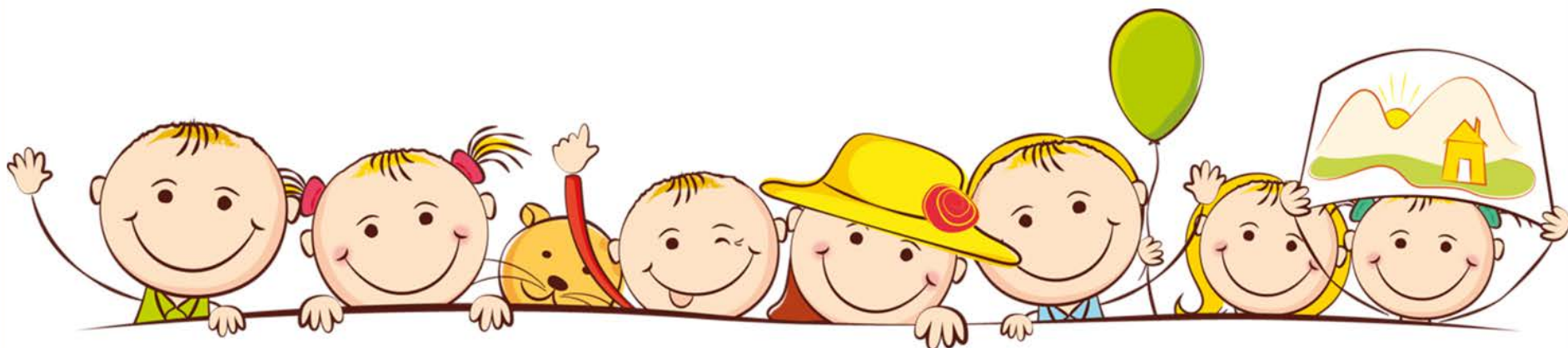
Легкая (2-3 недели)

Средняя (1 месяц)

Тяжелая (2 и более месяцев)

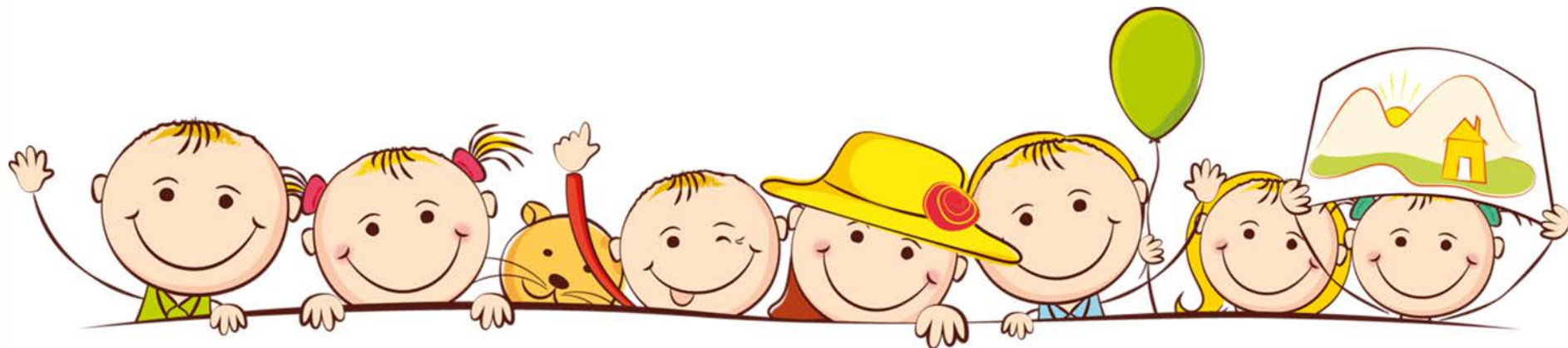
Причины тяжёлой адаптации к условиям ДОУ:

- ✓ Отсутствие в семье режима, совпадающего с режимом детского сада;
- ✓ Несформированность автономии ребенка и его матери (эмоциональной, телесной, игровой);
- ✓ Отсутствие элементарных культурно-гигиенических навыков;
- ✓ Отсутствие опыта общения с незнакомыми людьми;
- ✓ Наличие у ребенка своеобразных привычек;
- ✓ Патология психического развития.



Факторы, влияющие на адаптацию:

- ✓ Возраст ребенка, его уровень психического и физического развития;
 - ✓ Состояние здоровья;
 - ✓ Характеристика нервной системы;
- ✓ Умение общаться с взрослыми и сверстниками;
 - ✓ Темперамент ребенка;
- ✓ Количество детей и форма воспитания в семье;
 - ✓ Сформированность предметной и игровой деятельности;
- ✓ Приближенность домашнего режима к режиму детского сада.
- ✓ Другие биологические и социальные факторы.



ОПТИМИЗАЦИЯ ПРОЦЕССА АДАПТАЦИИ

- Взаимные установки семьи и детского сада. Наиболее оптимально они складываются, если обе стороны осознают необходимость целенаправленного воздействия на ребенка и доверяют друг другу.
- Возможность родителей посетить детский сад вместе с ребенком, чтобы посмотреть в каких условиях он будет находиться, знакомство малыша с детьми, возможность познакомиться с помещением группы, с местом прогулок и т.д.
- Знание особенностей развития и поведения детей, и при необходимости, внесение соответствующих коррективов в форме совета и убеждения родителей.
- Пребывание детей на свежем воздухе в любое время года.
- Единство требований, приемов и методов воздействия.



Объективными показателями окончания периода адаптации у детей являются:

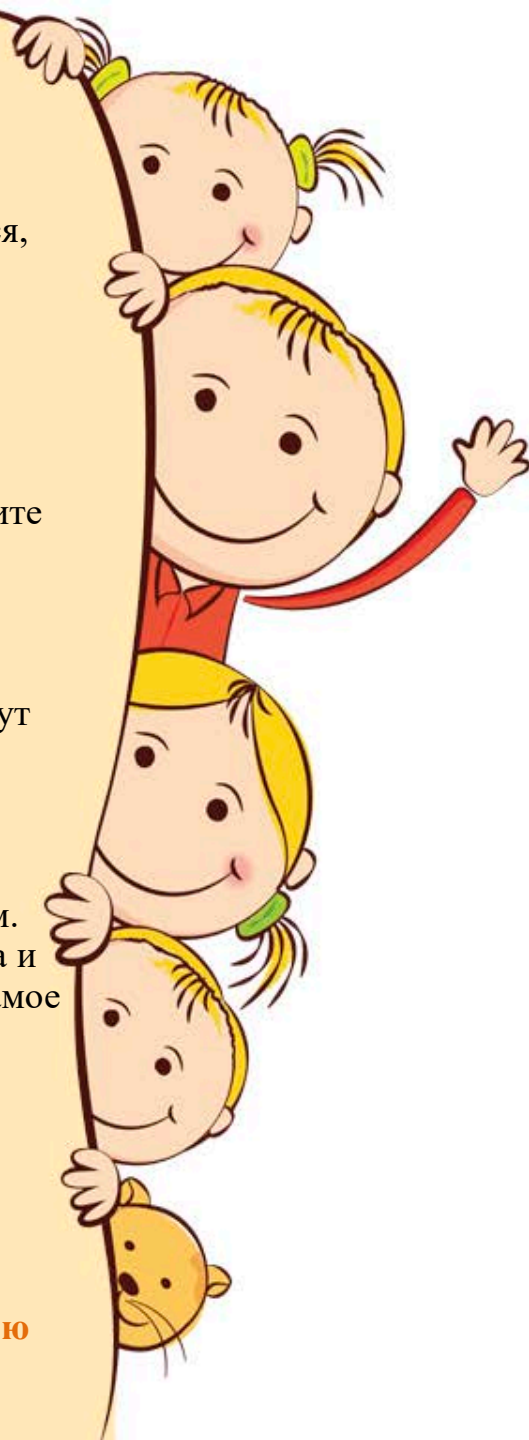
- глубокий сон;
- хороший аппетит;
- бодрое эмоциональное состояние;
- полное восстановление имеющихся привычек и навыков, активное поведение;
- соответствующая возрасту прибавка в весе.

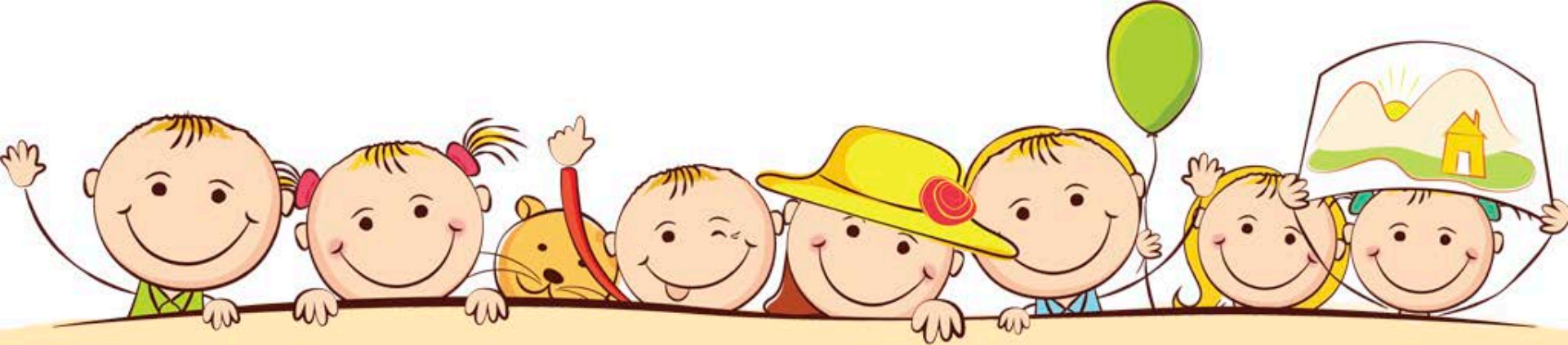


Советы родителям

- ❖ Разговаривайте с ребенком про детский сад: поговорите с ним, как со взрослым. Чаще гуляйте около Вашего будущего детского сада. Ребенок должен сам убедиться, что здесь спокойно и безопасно;
- ❖ Подробно расскажите ребенку о режиме детского сада: что, как и в какой последовательности, он будет там делать. Поговорите о трудностях, которые могут возникнуть у него в детском саду;
- ❖ В период адаптации не отучайте малыша от вредных привычек – так вы осложните привыкание;
- ❖ Выработайте единые требования к поведению ребенка с воспитателями – это облегчит ему привыкание к новым условиям;
- ❖ Обязательно поиграйте с ребенком в детский сад. Замечательно, если с вами будут «играть» любимые игрушки;
- ❖ Не создавайте у ребенка иллюзий, что все будет исполнено по его первому требованию и так, как он хочет;
- ❖ Научите ребенка знакомиться с другими детьми, обращаться к ним по имени, просить, а не отнимать игрушки, в свою очередь, предлагать игрушки другим детям.
- ❖ На первых порах постарайтесь уделять вашему малышу тройное внимание дома и на прогулках, напоминайте вечером ему о садике, о ребятах, о воспитательнице. Самое главное - не бойтесь слез ребенка, ведь он пока не может реагировать иначе!
- ❖ Постарайтесь быть терпимыми в период адаптации ребенка к ДОО, не жалейте времени на эмоционально-личностное общение с ребенком, поощряйте посещение детского сада ребенком.
- ❖ Будьте спокойны и вежливы с ребенком и сотрудниками детского сада – ваше настроение передается малышу!

Помните, что детский сад - это первый шаг в общество, импульс к развитию знаний ребенка о поведении в обществе.





«Только родители, которые считают детей высшим смыслом жизни, могут называться родителями в полном смысле этого слова. Для них интересы детей всегда стоят на первом месте, особенно тогда, когда их дети пребывают в самом драгоценном возрасте - от рождения и до шести лет.»

(Глен Доман "Гармоничное развитие ребенка")

An illustration of four children and a dog. A boy with blonde hair and a blue shirt is in the center, smiling. To his left is a girl with blonde pigtails and red bows. To his right is a girl with blonde hair in two pigtails with red bows. A small yellow dog is peeking out from behind the boy. In the bottom left corner, another child's head is visible, peeking over the sign. They are all holding a large, light yellow, rounded rectangular sign.

Спасибо за внимание!