



## **Характеристика материально-технического оснащения психологической службы**

Материально-техническое оснащение психологической службы представлено двумя оборудованными кабинетами педагогов-психологов и учителей-логопедов (по одному кабинету в каждом здании).

### Оборудование логопедических кабинетов.

Мебель: столы, стулья в количестве, достаточном для подгруппы детей, шкафы, стеллажи и полки для оборудования;

Зеркала: настенное большое зеркало с ширмой, индивидуальные маленькие и средние зеркала по количеству детей;

Зонды логопедические для постановки звуков, а также вспомогательные средства для исправления звукопроизношения (шпатели, резиновые соски-пустышки, пластинки для миогимнастики и т.д.); средства для санитарной обработки инструментов: (емкость средняя или малая, спиртовой раствор, ватные диски (вата), ватные палочки, салфетки, марля и т.п).

Дидактические материалы для обследования и коррекционной работы:

- альбомы для обследования и коррекции звукопроизношения, слоговой структуры слов;

- наборы наглядно-графической символики (по темам: звуки, предлоги, схемы для звуко-слогового анализа и синтеза, схемы для составления предложений, рассказов, словообразовательные схемы и уравнения и т.п.);

- дидактические пособия по развитию словарного запаса: обобщающие понятия (посуда, овощи-фрукты, дикие и домашние животные, транспорт, детеныши животных, одежда, обувь и т.п.), целый предмет и его части, части тела

человека, и животных, слова-действия, признаки предметов (качественные, относительные, притяжательные), слова - антонимы, слова - синонимы, слова с переносным значением и т.п.

- дидактические пособия по развитию грамматического строя речи по темам: согласование существительных с прилагательными, глаголами, числительными; глаголов с местоимениями; простые и сложные предлоги; простые и сложные предложения; однородные члены предложения, картинки и с изображением предметов, объектов, обозначаемых родственными и однокоренными словами и т.д.

- дидактические пособия по развитию связной речи: картины, серии картин; наборы предметных и сюжетных картинок для распространения или уточнения сюжетной линии; игрушки для составления рассказов-описаний, сборники сказок, рассказов для составления пересказов, различные детские хрестоматии; загадки, потешки, поговорки, скороговорки (в зависимости от возраста и уровня речевого развития детей) и т.п.

- дидактические пособия по развитию оптико-пространственных ориентировок: листы бумаги, плоскостные и объемные геометрические формы, настенные и настольные панно, модули, лабиринты и т.п.

- дидактические пособия по развитию моторно-графических навыков: наборы для развития чувствительности и подвижности рук, настенные и настольные панно и модули, конструкторы, ручки, карандаши, фломастеры, глина, пластилин и т.п.

- дидактические пособия по обучению элементам грамоты, разрезная азбука букв, схемы слов, контурные, силуэтные, объемные и др. изображения букв, изображения букв со смешанными или отсутствующими графическими элементами, рабочие тетради.

*Пособия для обследования и развития слуховых функций*

Звучащие игрушки, музыкальные инструменты (бубен металлофон, пианино, барабан, гитара, балалайка, гармошка, колокольчики) предметные картинки, обозначающие низко и высоко частотные слова (школа, чайник, щетка, шапка пирамида, лампа, ракета, лодка), сюжетные картинки.

*Пособия для обследования и развития интеллекта*

Пирамидки разной величины, кубики вкладыши, набор матрешек разного размера, «почтовый ящик», счетные палочки, разрезные картинки (на 2,3,4 части), наборы картинок по тематическим циклам (для выделения 4-ой лишней), наборы парных картинок для сравнения (аппликация и цветок в вазе), кукла и девочка, лев в клетке мягкая игрушка льва, настольная лампа и солнце, самолет и птица, Снегурочка и елочная игрушка), серии сюжетных картинок, альбом с заданиями на определение уровня логического мышления.

*Пособия для обследования и развития фонематических процессов, формирования навыков языкового анализа и синтеза, обучения грамоте.*

Разрезная азбука.

Символы звуков, схемы для анализа и синтеза слогов, слов.

Символы для составления картинно-графической схемы предложений.

Символы простых и сложных предлогов.

Наборы букв разной величины (заглавные и прописные), печатные, наборы элементов букв, которые можно раскрасить, вырезать по контуру, заштриховать, слепить из теста, пластилина, сделать из проволоки, картона, бархатной бумаги или наждачной.

Карточки с перевернутыми буквами, схемами слов разной сложности.

Дидактические игры в соответствии с разделами коррекционно-развивающей работы с детьми с ТНР.

Кабинет *педагога-психолога* находится в стороне от помещений хозяйственного и бытового обслуживания, административного и медицинского блоков, а также от залов для музыкальных и физкультурных занятий. Цвет стен и мебели спокойных тонов, которые не вызывают дополнительного возбуждения и раздражения.

Кабинет педагога-психолога оборудован в соответствии с зонированием:

- зона организационно-методической деятельности;
- зона консультативной работы;
- зона игровой терапии;

*Развивающие материалы и дидактические игры:*

*Материал для арт-терапии:* Цветные карандаши, простые карандаши, лоток для творчества, картон (белый), картон цветной, цветная бумага, краски акварельные, пальчиковые краски, гуашь (9 цветов)

*Материал для сенсорного развития:*

Игра «Найди предмет» - для снятия эмоционального напряжения, игра «Раскопки» - для снятия напряжения и агрессивности, игра для снятия напряжения «Угадай кто в мешочке», игра «Собери камни» в песке - для снятия

эмоционального напряжения. Конструктор «Лего» малый, игра КУБ, игра РАКУШКИ, «Выложи УЗОР», погремушка «Стеклоанная бутылка с горохом» малая, погремушка большая «С гречкой и горохом».

Пирамидка пластиковая большая (6 частей), пирамидка малая, Коробка форм «Цифр, счеты», игра «Грибочки» для развития восприятия цвета и Размера.

Диагностический набор Е.А. Стребелевой, диагностический комплект М.М. Семаго.

Помещения для работы укомплектованы материалами и пособиями, техническими средствами обучения. Групповые помещения, где с детьми реализуют программу воспитатели, оснащены современной мебелью, отвечающей гигиеническим и возрастным особенностям воспитанников, играми и игрушками, физкультурным оборудованием для развития детей по пяти образовательным областям: социально - коммуникативному, речевому, познавательному, художественно-эстетическому, физическому развитию. Для психологического здоровья детей дошкольного возраста, обеспечения их эмоционального благополучия на помощь воспитателям приходят центры уединения и эмоциональной разгрузки, а так же элементы индивидуализации: стенды «Мое настроение», «Здравствуйте, я пришел!» и т.д.

Но в то же время наблюдается нехватка технических средств. В группах отсутствуют принтеры, компьютеры, аудиосистемы. На данный момент обеспеченность ТСО составляет 30 %.

В МБДОУ разработан и утвержден паспорт доступности объекта социальной инфраструктуры, в соответствии с которым определено следующее состояние доступности основных структурно-функциональных зон для детей с ОВЗ и детей- инвалидов, получающих образование в МБДОУ:

- территория, прилегающая к зданию (участок) - доступно полностью избирательно;
- вход (входы) в здание - доступно полностью избирательно;
- путь (пути) движения внутри здания (в т.ч. пути эвакуации) - доступно полностью избирательно;
- зона целевого назначения здания (целевого посещения объекта) - доступно полностью избирательно;
- санитарно-гигиенические помещения - доступно полностью избирательно;
- система информации и связи (во всех зонах) - доступно полностью избирательно;
- пути движения к объекту (от остановки транспорта) - доступно полностью избирательно.

В соответствии с требованиями «Паспорта доступности объекта социальной инфраструктуры» в МБДОУ необходимо:

- установить поручни с двух сторон на высоте 0,9 м и 0,5 м; нанести контрастную маркировку крайних ступеней и рельефной полосы за 8 м до лестницы;
- нанести контрастную полосы перед дверью за 0,8 м до проема;
- оборудовать помещения рядом с дверью, со стороны дверной ручки,

дублирующими рельефными знаками;

- установить на дверных ручках бойлерных, вентиляционных камер, трансформаторных узлов тактильные опознавательные знаки опасности;

- оборудовать коридоры предупредительной информацией о препятствии (перед дверными проемами и входами на лестницы, перед поворотом коммуникационных путей): на расстоянии 0,6 м до объекта информации; визуальной (в виде контрастно окрашенной поверхности либо световых маячков); тактильной (рифленая поверхность).

Выполнение вышеперечисленных мероприятий позволит сделать пути движения внутри здания (в т.ч. пути эвакуации) доступными условно всем остальным категориям инвалидов и МГН.

Выше перечисленные условия не обеспечивают в полной мере полноценного качественного сопровождения образовательного процесса.

Системный анализ состояния и особенностей модели психологической службы выявил ряд проблем:

| №  | Основные проблемы и трудности в организации психологической службы                                      | Пути решения проблем и преодоление трудностей  |
|----|---|--|
| 1. | Недостаток педагога-психолога, воспитателей, инструктора по физической                                  | Размещение вакансий, профессиональная переподготовка   |
| 2. | Отсутствие специальных технических средств обучения коллективного и индивидуального пользования         | Адаптирование учебного материала к потребностям всех детей и каждого в отдельности с помощью дидактических, учебно-наглядных, специальных средств обучения |
| 3. | Недостаточность научно-методической поддержки в разнообразных формах                                    | Включение педагогов в работу РМО, ГБП; направление педагогов на семинары, научно-практические конференции разного уровня (в т.ч. дистанционные).           |
| 4. | Акцент психологической службы направлен в большей степени на работу с детьми с ОВЗ и запросы родителей. | Включение в план работы психологической службы мероприятий, направленных на взаимодействие со всеми категориями детского сообщества                        |
| 5. | Большой процент молодых педагогов, с опытом работы менее 5 лет.   | Реализация целевой модели наставничества и методического сопровождения профессионального развития молодых педагогов.                                       |

Таким образом, модель не только отражает настоящее состояние психологической службы в ДОУ, но и включает управленческие решения, направленные на совершенствование данного процесса, удовлетворение

образовательных потребностей, а также сохранения и укрепления психического и психологического здоровья всех без исключения участников образовательных отношений.

### **Характеристика методического обеспечения службы**

Методическое обеспечение представлено различными учебно-методическими пособиями, программами и игровым оборудованием.

Наблюдается недостаточность лицензионного методического инструментария.

### **Представленность деятельности психологической службы по направлениям**

Для организации психологической службы в МБДОУ организована деятельность психолого-педагогического консилиума;

*Психолого-педагогический консилиум.* ППк - одна из форм взаимодействия руководящих и педагогических работников МБДОУ № 265 с целью создания оптимальных условий обучения, развития, социализации и адаптации воспитанников посредством психолого-педагогического сопровождения.

Целью ППк является создание оптимальных условий обучения, развития, социализации и адаптации воспитанников посредством психолого-педагогического сопровождения.

Задачи ППк:

- выявление трудностей в освоении образовательных программ, особенностей в развитии, социальной адаптации и поведении воспитанников для последующего принятия решений об организации психолого-педагогического сопровождения;

- разработка рекомендаций по организации психолого-педагогического сопровождения воспитанников;

- консультирование участников образовательных отношений по вопросам актуального психофизического состояния и возможностей воспитанников; содержания и оказания им психолого-педагогической помощи, создания специальных условий получения образования.

Психологическая служба МБДОУ 265 представляет организационную структуру, включающую педагогов-психологов, учителей-логопедов, воспитателей, заместителя заведующего по ВМР, старшего воспитателя.

### **Представленность деятельности психологической службы по видам работы;**

Модель психологической службы включает в себя различные виды деятельности (трудовые функции), предусмотренные профессиональным стандартом педагога - психолога:

- психолого-педагогическое сопровождение реализации основных и дополнительных образовательных программ;

- психологическая экспертиза (оценка) комфортности и безопасности образовательной среды образовательных организаций;

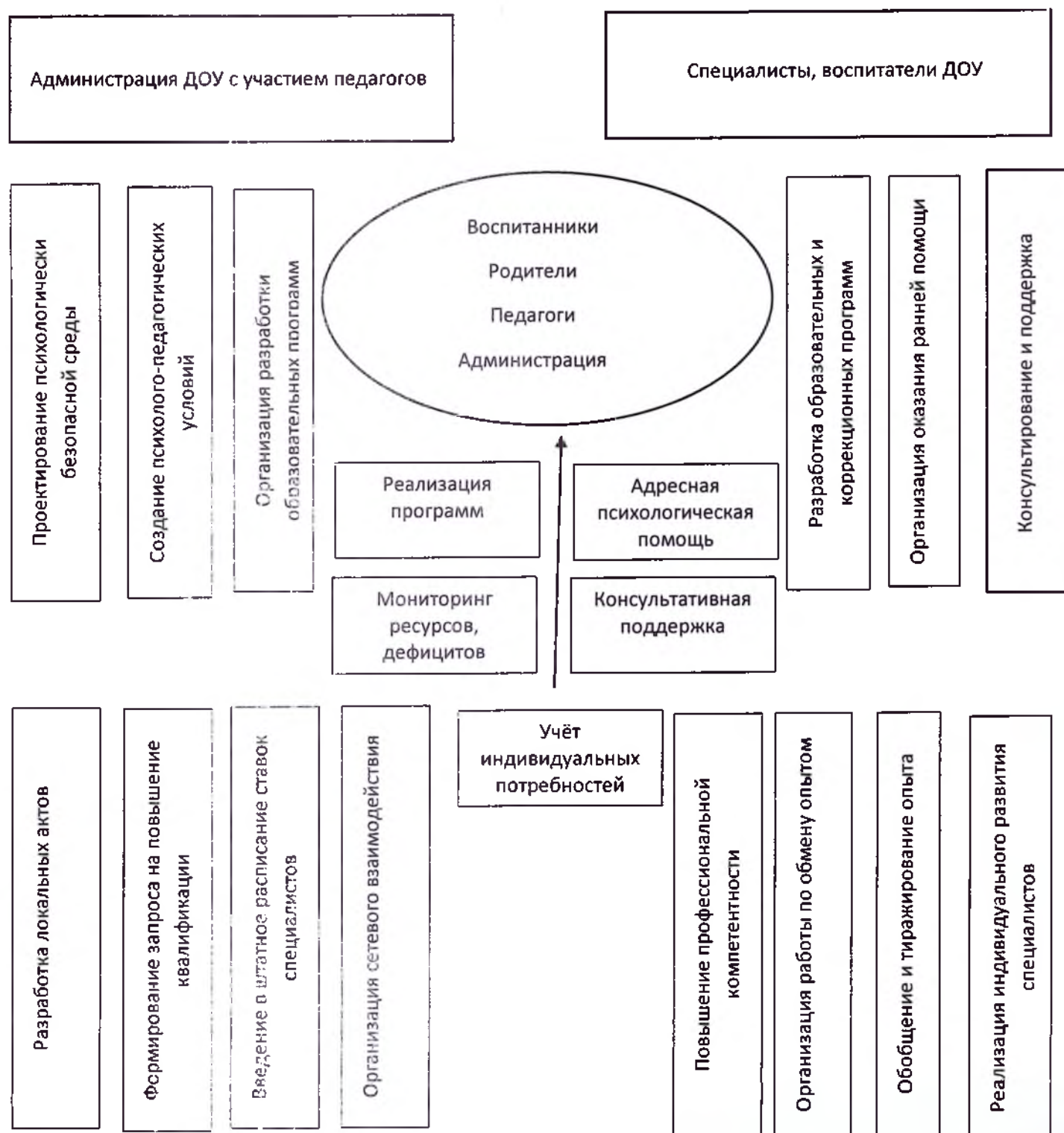
- психологическое консультирование субъектов образовательных отношений;

- коррекционно-развивающая работа с детьми, в том числе работа по восстановлению и реабилитации;

- психологическая диагностика обучающихся;
- психологическое просвещение субъектов образовательных отношений;
- психологическая профилактика (профессиональная деятельность, направленная на сохранение и укрепление психологического здоровья обучающихся).

## 2. Структура модели

### Модель психологической службы



**Цель психологической службы** - обеспечения сохранения и укрепления здоровья воспитанников, снижения рисков их дезадаптации, негативной социализации.

**Основными задачами развития Психологической службы являются**

- разработка нормативно-правовой базы, регламентирующей деятельность психологической службы в образовательной организации;
- проектирование психологически безопасной образовательной среды;
- участие в реализации образовательных программ, создании условий для достижения образовательных результатов;
- разработка и реализация программ воспитания, формирование атмосферы позитивного взаимодействия и развития всех участников образовательных отношений;
- содействие в личностном развитии, формировании психологической культуры и овладении навыками профилактики и преодоления трудных жизненных ситуаций;
- обеспечение эффективного решения проблем усвоения образовательной программы, воспитания и развития воспитанников, адресного решения проблем социально уязвимых категорий воспитанников, а также проблем, обусловленных вызовами и рисками социальной среды;
- создание психолого-педагогических условий для развития способностей и талантов воспитанников;
- консультирование и поддержка родителей, педагогов.

**Психологическая служба функционирует в МБДОУ №265 и включает в себя различные виды деятельности (трудовые функции), предусмотренные профессиональным стандартом педагога-психолога:**

- психолого-педагогическое сопровождение реализации основных и дополнительных образовательных программ включает в себя:
  - участие в формировании и реализации планов развивающей работы с воспитанниками с учетом их индивидуально-психологических особенностей;
  - участие в разработке программ воспитания и социализации, воспитанников, программ коррекционной работы;
- психологическая экспертиза (оценка) комфортности и безопасности образовательной среды образовательной организации включает в себя:
  - выявление условий, неблагоприятно влияющих на развитие личности воспитанников;



- совместно с другими участниками образовательных отношений разработка психологических рекомендации по проектированию образовательной среды, комфортной и безопасной для личностного развития воспитанников на каждом возрастном этапе, для своевременного предупреждения нарушений в развитии и становлении личности, ее аффективной, интеллектуальной и волевой сфер;
  - разъяснение субъектам образовательного процесса необходимость применения берегающих здоровье технологий, оценивание результаты их применения;
  - разработка рекомендации субъектам образовательного процесса по вопросам психологической готовности и адаптации к новым образовательным условиям;
  - разработка рекомендаций для педагогов по вопросам социальной интеграции и социализации дезадаптивных воспитанников, обучающихся с девиантными и аддиктивными проявлениями в поведении;
  - разработка и осуществление профилактических программ для детей разных возрастов с учетом задач развития каждого возрастного этапа.
- психологическое консультирование субъектов образовательных отношений включает в себя консультирование:
- администрации, педагогов и других работников МБДОУ по проблемам взаимоотношений в трудовом коллективе и другим профессиональным вопросам;
  - педагогов по вопросам разработки и реализации индивидуальных программ для построения индивидуального образовательного маршрута с учетом особенностей и образовательных потребностей конкретного ребенка;
  - родителей (законных представителей) по проблемам взаимоотношений с ребенком и его развитием;
- коррекционно-развивающая работа с детьми, в том числе работа по восстановлению и реабилитации включать в себя:
- проектирование и реализацию коррекционно-развивающих программ для воспитанников, направленных на развитие интеллектуальной, эмоционально-волевой сферы, познавательных процессов, снятие тревожности, решение проблем в сфере общения, преодоление проблем в общении и поведении;
  - проектирование индивидуальных образовательных маршрутов для воспитанников с ограниченными возможностями здоровья;
- психологическая диагностика воспитанников направлена на:
- выявление у воспитанников таких психологических особенностей, которые могут в дальнейшем обусловить возникновение определенных

сложностей или отклонений в его интеллектуальном или личностном развитии, а также выявление ресурсов, на которые можно опираться при планировании коррекционной или развивающей работы, консультировании;

- психологическое просвещение субъектов образовательных отношений направлено на:

- просветительскую работу с родителями (законными представителями) по принятию особенностей поведения, миропонимания, интересов и склонностей; повышение психолого-педагогической компетентности родителей (законных представителей);
- информирование педагогов и родителей о факторах, препятствующих развитию личности детей, а также о мерах по оказанию им различного вида психологической помощи;
- психологическая профилактика (профессиональная деятельность, направленная на сохранение и укрепление психологического здоровья воспитанников).

#### Межведомственное взаимодействие



#### *Взаимодействие МБДОУ с другими структурами.*

Взаимодействие с МБУ ЦППМС №7 «Способный ребенок» и центром здоровья «Виктория» организовано с целью объединения совместных усилий в обеспечении прав участников образовательного процесса на получение доступного и качественного психолого-медико-педагогического сопровождения.

Направление детей на ПМПК осуществляется при своевременном выявлении детей с особенностями в физическом и (или) психическом развитии и (или) отклонениями в поведении для проведения их комплексного психолого-медико-педагогического обследования и подготовки по результатам обследования рекомендаций по оказанию им

психолого-медико-педагогической помощи и организации их обучения и воспитания, а также подтверждения, уточнения или изменения ранее данных рекомендаций.

Кроме того, при организации взаимодействия с ПМПК осуществляется учет данных о детях с ОВЗ/детях-инвалидах, нуждающихся в психолого-медико- педагогической помощи.

В рамках взаимодействия с МБУ ЦППМС №7 организуется совместная деятельность по обеспечению реализации рекомендаций ТППМК по созданию необходимых условий для обучения и воспитания детей в МБДОУ, а также семье (с согласия родителей (законных представителей) воспитанников).

Взаимодействие с КГБУЗ «Красноярская городская детская больница № 2». Взаимодействие организовано с целью обеспечения медицинского обслуживания детей, являющихся воспитанниками МБДОУ, в том числе детей с ОВЗ и детей-инвалидов.

В рамках взаимодействия осуществляются меры по профилактике заболеваний, сохранению и укреплению здоровья воспитанников МБДОУ, в том числе детей с ОВЗ и детей-инвалидов. Кроме того, врач-педиатр принимает участие в работе психолого-педагогического консилиума (при необходимости).

Взаимодействие с главным управлением образования администрации города Красноярска и территориальным отделом главного управления образования администрации города по Кировскому району города осуществляется при комплектовании групп, в том числе групп комбинированной и компенсирующей направленности.

Взаимодействие с ИЦКРО, КГПУ им. В.П. Астафьева, и педколледжем №2 осуществляется для обучения педагогов на курсах повышения квалификации и профессиональной переподготовки.

Взаимодействие с учреждением социальной защиты (КДНиЗП) осуществляется при выявлении детей, а также их родителей (законных представителей), вызывающих настороженность в части социального благополучия.

В рамках реализации Модели психологической службы МБДОУ №265 разработан и утвержден План мероприятий по развитию психологической службы до 2025 года (дорожная карта) по следующим направлениям:

- организационное и информационно-аналитическое обеспечение развития психологической службы;
- профилактика психологического и психического здоровья и оказание психологической помощи и поддержки воспитанников;
- организация психологического консультирования родителей (законных представителей)