

Модель инклюзивного образования в МБДОУ № 62 «Улыбка»

Важное направление деятельности по реализации прав на образование детей с ОВЗ – создание вариативных условий для получения образования детьми, имеющими различные недостатки в физическом и психическом развитии.

Процесс включения детей с ОВЗ в общую образовательную среду, который соответствует социальной модели понимания инвалидности, подразумевающей гибкость образовательной системы и возможность подстроить ее под ребенка является инклюзивным образованием. Инклюзивное образование исключает любую дискриминацию, обеспечивая равные отношения ко всем участникам процесса.

«Инклюзия – это не событие, это процесс. Нельзя относиться к изменениям образования как к чему-то решению или приказу. Это не происходит в одночасье. Это процесс, который требует немало времени для того, чтобы показать хоть какие-нибудь результаты».

МБДОУ № 62 «Улыбка» является общеразвивающим и компенсирующим, включающим 3 группы компенсирующей направленности (для детей с задержкой психического развития и для детей с тяжелым недоразвитием речи) в которых инклюзивное образование осуществляется по трем направлениям.

Виды инклюзии в воспитательно-образовательном процессе ДОУ

«Полная инклюзия» - посещение ребенком с ОВЗ возрастной группы в режиме полного дня самостоятельно или с сопровождением. Ребенок занимается на всех занятиях совместно со сверстниками по индивидуальному образовательному маршруту.

«Частичная инклюзия» - включение ребенка с ОВЗ в режиме неполного дня, от минимального времени пребывания в сопровождении одного из педагогов, до полного посещения без сопровождения. Ребенок находится в группе сверстников, осваивая непосредственно учебный материал в ходе индивидуальной работы, но участвует в НОД по образовательной деятельности, физической культуре, музыке и др. вместе с другими детьми.

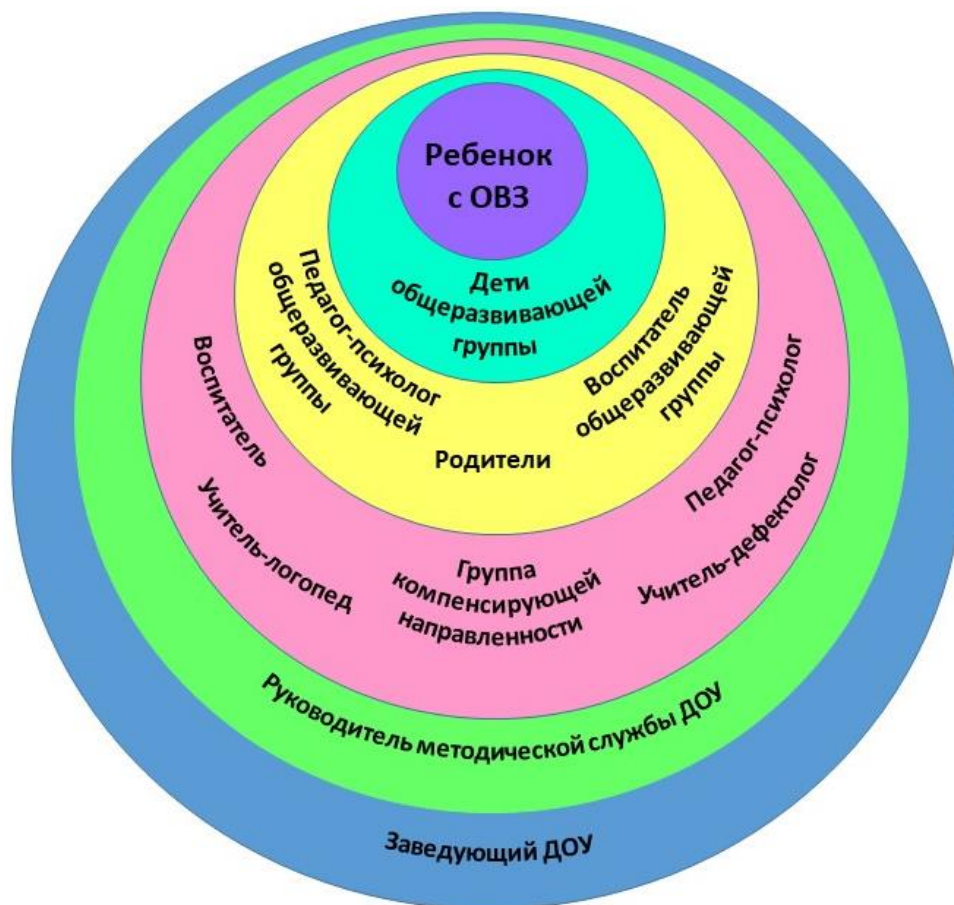
«Обратная инклюзия» – является подготовительным этапом для частичной инклюзии. Подразумевает включение в коллектив сверстников лишь на совместных праздниках, которые проходят на улице и в зале в виде театрализованных представлений для всех детей, кратковременно в играх или на прогулке.

Задачи организации совместной деятельности:

- ✚ создавать общности детей и взрослых (вместе мы группа);

- ✚ формировать умения устанавливать и поддерживать отношения с разными людьми, а также друг друга;
- ✚ развивать коммуникативные навыки и культуру общения, создание позитивного эмоционального настроя;
- ✚ развивать умения и навыки игровой, познавательной, исследовательской деятельности;
- ✚ формировать навыки саморегуляции и самообслуживания.

Взаимодействие между участниками инклюзивного процесса требует особого внимания, так как они действуют в рамках единой системы, но выполняют разные функции.



Ребенок с ОВЗ - формирование толерантного отношения к лицам с ОВЗ

Дети группы - модель социального поведения в обществе

Воспитатель группы - осуществляет и отслеживает этапы социализации ребенка с ОВЗ в группе

Воспитатель группы компенсирующей направленности - осуществляет сопровождение ребенка и включение в инклюзию на первоначальном этапе

ПЕДАГОГ-психолог, УЧИТЕЛЬ-дефектолог, УЧИТЕЛЬ-логопед: — осуществляет диагностическую деятельность готовности ребенка, консультативную работу со всеми

участниками процесса, определяет коррекционно-развивающую работу в инклюзивном образовательном пространстве

Руководитель методической службы ДОУ - координирует деятельность педагогического коллектива и специалистов детского сада

Заведующий - является организатором всего воспитательно-образовательного процесса в учреждении и коррекционной работы, а также связующим звеном между сотрудниками ДОУ.