



«Будь другом природе, маленький человек»

Срок реализации: с 16 по 25 ноября 2020 г.

Тип проекта: краткосрочный, групповой,
познавательный - исследовательский проект.

Участники: дети старшей и подготовительной
групп компенсирующей направленности, их
родители,

воспитатели : М. В. Матвейчик, Е. В. Карп
логопед: Е. А. Шевелева

Актуальность:

В детстве ребенок открыт миру и готов получать новые знания и опыт. В этом возрасте актуальным является формирование основ нравственного воспитания, эмоциональной отзывчивости, способности к сопереживанию. Особенно хорошо происходит формирование этих качеств посредством экологического образования, приобщения детей к природе, в частности – к животному миру. В настоящее время многим животным необходима помощь, они находятся на грани вымирания и нуждаются в особой защите. Поэтому так важно воспитать поколение, гуманно относящееся ко всему живому на Земле. Решению этого вопроса поможет наш проект посредством знакомства ребёнка с животными родного края, формированием знаний о них.



Проблема: в группе недостаточно условий для формирования у детей представлений о жизни диких животных, навыков бережного отношения к природе.

Цель: создать условия для развития познавательных и творческих способностей детей в процессе создания проекта.



Задачи:

- дать представления о диких животных лесов России, их образе жизни, питании, жилищах, о том, как готовятся к зиме животные в лесу
- развивать наблюдательность детей, умение делать **ВЫВОДЫ**
- обогатить словарь детей
- воспитывать желание оказывать **ПОМОЩЬ ЖИВОТНЫМ**

План реализации проекта

№	Основные мероприятия проекта	Срок (периодичность) исполнения	Результат мероприятия	Ответственный
---	------------------------------	---------------------------------	-----------------------	---------------

1. Подготовительный этап

1.	Размещение информации о запуске проекта	Пятница 13 ноября	Информация в сети вайбер	Воспитатели
1.2	Подготовка родителями знака бережного отношения к животным и местам их обитания	Суббота-воскресенье 14 – 15 ноября	Знаки, плакаты с правилами поведения в лесу, изготовленные из различных материалов	Родители
1.3	В группе разместить ежа в клетке	Понедельник 16 ноября	Живой еж, клетка, корм для ежа	Воспитатели
1.4	Изучить информацию о том, чем питается белка, принести угощение для белок	Вторник 17 ноября	Угощение для белок	Родители, воспитатели

№	Основные мероприятия проекта		Результат мероприятия	Участники
2. Основной этап				
2.1	<p>Рассматривание знаков, выполненных детьми и родителями, обсуждение. Адаптация ежа. Наблюдение за поведением в новой обстановке. Аппликация из ваты «Зайка в зимней шубке»</p>	Понедельник 16 ноября	Знаки, плакаты Аппликации	Воспитатели, родители, дети
2.2	<p>Экскурсия в парк «Белкин дом» Беседа «Чем питаются животные зимой?» Наблюдение за белкой в лесу и ежом в группе</p>	Понедельник 17 ноября	Фотографии, рисунки	Воспитатели, дети
2.3	<p>Наблюдение за повадками ежа, его режимом дня. Кормление ежа детьми разным кормом. Уход за клеткой. Аппликация «Лисичка - сестричка»</p>	Среда 18 ноября	Выводы детей о питании ежа и необходимости ухода за жилищем животного	Воспитатели, дети
2.5	<p>Жизнь ежа в неволе. Как сделать так, чтоб животному жилось комфортно? Что для этого должен сделать человек?</p>	Четверг 19 ноября	выводы детей о своевременном кормлении, о смене воды и постоянном ее наличии	Воспитатели, дети
2.5	<p>Кружковая деятельность – нетрадиционное рисование мятой</p>	Четверг 19 ноября	Рисунки детей	Воспитатели, дети

№	Основные мероприятия проекта	Срок (периодичность) исполнения	Результат мероприятия	Ответственный
---	------------------------------	---------------------------------	-----------------------	---------------

3. Заключительный этап

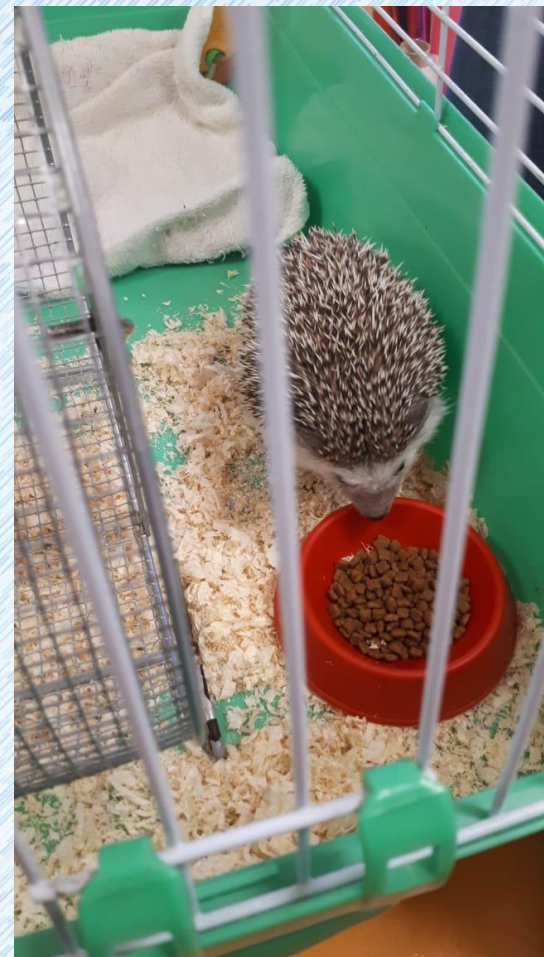
3.1	Экскурсия в лесопарк «Белкин дом»	Вторник 25 ноября	Размещение знаков и плакатов о правилах поведения в лесу	Воспитатели, дети, родители
3.2	Презентация проекта на сайте детского сада		Презентация с фотоотчетом	Воспитатели

Реализация проекта.

Знаки, плакаты с правилами поведения в лесу, сведениями об охранных мерах в лесу, изготовленные из различных материалов родителями и детьми.



Размещение живого ежа в клетке в нашей группе. Первичное знакомство.





Изучение информации о том, чем питается белка. Угощение для белок.
Экскурсия в «Белкин дом», наблюдение и кормление белки в
естественных условиях обитания. Размещение знаков и плакатов о
правилах поведения в лесу.





Наблюдение за поведением ежа, его режимом дня. Кормление ежа различным кормом. Уход за клеткой.



Кружковая деятельность – нетрадиционное рисование мятой бумагой,
«Ёжик» – рисунки детей.



