

**МУНИЦИПАЛЬНОЕ БЮДЖЕТНОЕ ДОШКОЛЬНОЕ
ОБРАЗОВАТЕЛЬНОЕ УЧРЕЖДЕНИЕ
«ДЕТСКИЙ САД ОБЩЕРАЗВИВАЮЩЕГО ВИДА С ПРИОРИТЕТНЫМ
ОСУЩЕСТВЛЕНИЕМ ДЕЯТЕЛЬНОСТИ ПО ХУДОЖЕСТВЕННО-ЭСТЕТИЧЕСКОМУ
РАЗВИТИЮ ДЕТЕЙ № 14 «ГНЕЗДЫШКО»**

ПРИКАЗ

г. Зеленогорск

«16» ноября 2022 г.

№ 129

**Об утверждении модели психологической
службы МБДОУ д/с № 14**

В целях реализации Федерального закона от 29.12.2012 г. № 273-ФЗ «Об образовании в Российской Федерации», руководствуясь уставом МБДОУ д/с № 14, на основании плана мероприятий муниципальной психологической службы ПРИКАЗЫВАЮ:

1. Утвердить Модель психологической службы МБДОУ д/с № 14.
2. Заместителю заведующего по ВМР Е.М.Шорниковой разместить Модель психологической службы на официальном сайте МБДОУ д/с № 14 в срок до 30.11.2022 г.
3. Контроль за исполнением приказа оставляю за собой.


Заведующий МБДОУ д/с № 14



Д.В.Буйнова

СОГЛАСОВАНО
Родительский комитет
Протокол № 2 от 15.11.2022 г.

ПРИНЯТО
Педагогический совет МБДОУ д/с № 14
Протокол № 2 от 16.11.2022 г.

УТВЕРЖДАЮ
Заведующий МБДОУ
д/с № 14  Д.В.Буйнова
приказ № 129 от 16.11.2022 г.



**Модель психологической службы
МБДОУ д/с № 14**

Зеленогорск, 2022

Модель психологической службы (далее-ПС) в МБДОУ д/с № 14 (далее-ДОУ) создана для организации и совершенствования психологического сопровождения образовательной деятельности в ДОУ.

В основу разработки модели муниципальной психологической службы легли следующие документы:

Федеральный уровень:

- Концепция развития психологической службы в системе образования в Российской Федерации на период до 2025 года, утвержденная Министерством образования и науки Российской Федерации 19.12.2017 г.
- Концепция развития психологической службы в системе образования в Российской Федерации на период до 2025 года 20.05.2022 г.
- План мероприятий по реализации Концепции развития психологической службы в системе образования в Российской Федерации на период до 2025 года, утвержденный Министерством образования и науки Российской Федерации 11.05.2018 г.
- План мероприятий на 2022-2025 годы по реализации Концепции развития психологической службы в системе общего образования и среднего профессионального образования в Российской Федерации на период до 2025 года 20.05.2022 г.
- Приказ Министерства труда и социальной защиты Российской Федерации от 24.07.2015 № 514н «Об утверждении профессионального стандарта «Педагог-психолог (психолог в сфере образования)»
- Приказ Министерства образования и науки Российской Федерации от 20.09.2013 № 1082 «Об утверждении Положения о психолого-медико-педагогической комиссии»
- Федеральный государственный образовательный стандарт дошкольного образования от 17.10.2013 №1155
- Распоряжение Министерства просвещения Российской Федерации от 28.12.2020 № Р-193 «Об утверждении методических рекомендаций по системе функционирования психологических служб в общеобразовательных организациях»
- Распоряжение Министерства просвещения Российской Федерации от 09.09.2019г. № Р-93 «Об утверждении примерного Положения о психолого-педагогическом консилиуме образовательной организации»
- Распоряжение Министерства просвещения Российской Федерации от 06.8.2020г. № Р-75 «Об утверждении примерного Положения об оказании логопедической помощи в организациях, осуществляющих образовательную деятельность»

Региональный уровень:

- Организационно-функциональная модель психологической службы в системе образования Красноярского края, 11.05.2022 г.;
- План мероприятий по развитию психологической службы в системе общего и профессионального образования на территории Красноярского края до 2025 г., 11.05.2022 г.

Муниципальный уровень:

- Положение о муниципальной психологической службе г. Зеленогорска
- Положения и порядок работы городских методических объединениях специалистов сопровождения.
- Договоры о взаимодействии ТПМПК с образовательными организациями.
- Порядок деятельности ТПМПК.
- Положения деятельности городских базовых площадок, обеспечивающих повышение квалификации специалистов сопровождения.
- Положение о муниципальном Фестивале инклюзивных практик с целью обобщения и предъявления опыта психолого - педагогического сопровождения детей.

Уровень ДОУ:

- Положение о психолого-педагогическом консилиуме Муниципального бюджетного дошкольного образовательного учреждения «Детский сад общеразвивающего вида с приоритетным осуществлением деятельности по художественно-эстетическому развитию детей № 14 «Гнёздышко» (МБДОУ д/с № 14).

- Положение о Родительском комитете Муниципального бюджетного дошкольного образовательного учреждения «Детский сад общеразвивающего вида с приоритетным осуществлением деятельности по художественно-эстетическому развитию детей № 14 «Гнёздышко» (МБДОУ д/с № 14).

- Положение о комиссии по урегулированию споров между участниками образовательных отношений Муниципального бюджетного дошкольного образовательного учреждения «Детский сад общеразвивающего вида с приоритетным осуществлением деятельности по художественно-эстетическому развитию детей № 14 «Гнёздышко» (МБДОУ д/с № 14).

- Положение об организации психолого-педагогического сопровождения детей-инвалидов и детей с ОВЗ Муниципального бюджетного дошкольного образовательного учреждения «Детский сад общеразвивающего вида с приоритетным осуществлением деятельности по художественно-эстетическому развитию детей № 14 «Гнёздышко» (МБДОУ д/с № 14).

- Положение о Педагогическом совете Муниципального бюджетного дошкольного образовательного учреждения «Детский сад общеразвивающего вида с приоритетным осуществлением деятельности по художественно-эстетическому развитию детей № 14 «Гнёздышко» (МБДОУ д/с № 14).

Аналитическая часть

В ДОУ организована работа по обеспечению доступной психологической помощи воспитанникам, педагогам и родителям (законным представителям).

Для этого созданы следующие условия:

Кадровые:

- в ДОУ работают специалисты сопровождения: педагог-психолог, учитель-логопед, учитель-дефектолог, воспитатели групп;

- специалисты ДОУ участвуют в деятельности городских методических объединений педагогов-психологов, учителей-логопедов, учителей-дефектологов, воспитателей;

- функционирует психолого-педагогический консилиум;

- действует консультационный пункт для родителей (законных представителей), обеспечивающих получение детьми раннего возраста от 0 до 3 лет дошкольного образования в форме семейного образования, а также для удовлетворения их потребности в саморазвитии по вопросам образования и воспитания детей раннего возраста.

Материально-технические:

В детском саду организована развивающая предметно-пространственная среда, которая обеспечивает условия для реализации ООП и АООП. Имеются помещения для организации воспитательно-образовательного процесса с детьми, в том числе с детьми с ОВЗ и детьми - инвалидами.

Соблюдены требования к материально-техническим условиям реализации Программ, которые включают:

- санитарно-гигиенических нормы образовательного процесса с учетом потребности детей с ТНР, ЗПР;
- возможности для беспрепятственного доступа к объектам инфраструктуры образовательной организации;
- социально-бытовые условия с учетом конкретных потребностей воспитанников.

Несмотря на имеющиеся ресурсы, существуют объективные проблемы:

- недостаток практических навыков работы с разными категориями

воспитанников;

- неравномерность оказания психологической помощи участникам образовательного процесса. Согласно данным мониторинга, большая доля времени отводится на сопровождение детей с ограниченными возможностями здоровья, что не позволяет охватить некоторые категории детей (нормотипичные, одаренные, слабо мотивированные, дети с нарушенным поведением);

- недостаток навыков разработки авторских программ и их реализации, использование современных способов психологической поддержки;

- недостаточная информированность родителей (законных представителей) и педагогов о возможностях получения психолого-педагогической помощи.

ПС осуществляет деятельность по формированию единого пространства психолого-педагогического сопровождения всех участников образовательных отношений, обеспечивает развитие личности в образовательной среде и психологическую помощь в преодолении психологических трудностей участникам образовательного процесса через профессиональную деятельность педагога-психолога, учителя-логопеда, учителя-дефектолога, воспитателей групп.

При организации деятельности ПС учитываются аналитические данные состояния системы психолого-педагогического сопровождения, имеющиеся ресурсы и дефициты.

Целевые группы, в отношении которых осуществляется адресная психологическая помощь:

- норма (нормотипичные воспитанники: дети с нормативным кризисом развития), с целью развития личности ребенка, раскрытие потенциала в современной ситуации, формирования личностных результатов;

- дети, испытывающие трудности в освоении основных образовательных программ, развитии и социальной адаптации, с целью формирования навыков саморегуляции, развития коммуникации со взрослыми и сверстниками, социальной адаптации;

- дети сироты и дети, оставшиеся без попечения родителей, с целью успешной адаптации и проживания в сложившихся условиях, профилактики агрессии, сенсорной депривации и коррекции возможных трудностей в освоении основных общеобразовательных программ;

- воспитанники с ОВЗ, дети инвалиды, с целью удовлетворения особых образовательных потребностей, преодоления критических ситуаций, развития социальных навыков, инициативы и самостоятельности в принятии решений;

- дети с отклоняющимся поведением, с целью оказания помощи в сложившихся обстоятельствах, коррекции социально-психологической дезадаптации, регуляторных функций, формирования социальной адаптации;

- одаренные дети, с целью реализации многообразных проявлений траекторий развития, поддержки мотивационных потребностей и высоких достижений, оказания психологической помощи в преодолении возможных проблем, связанных с особенностями развития.

Целевой компонент

Цель: реализация единых подходов в обеспечении психического, психофизического и личностного развития воспитанников, создание психолого-педагогических условий для успешного решения ими задач образования, развития, социализации.

Задачи:

1. Разработать нормативно-правовые документы, обеспечивающие целостную и эффективную работу ПС.

2. Обеспечить методическое сопровождение психолого-педагогической деятельности в ДОУ, повысить психолого-педагогическую компетентность всех участников образовательных отношений

3. Создать условия: для предупреждения и компенсации трудностей в обучении и развитии у воспитанников; для психолого-педагогического сопровождения освоения основных образовательных программ, в том числе адаптированных.

4. Оказывать адресную психолого-педагогическую, методическую и консультативную помощь всем участникам образовательных отношений.

5. Определить специальные условия получения образования для разных категорий обучающихся.

6. Обеспечить доступность ПС для всех участников образовательных отношений.

Принципы психологической службы:

- 1) системность – реализуется в процессе оказания психолого-педагогической помощи в разных направлениях детям, педагогам, родителям (законным представителям);
- 2) комплексность – проявляется в том, что педагогами, родителями оказывается ребенку комплексная помощь, охватывающая все сферы его деятельности (познавательную, эмоционально-волевою, двигательную; оптимизируются социальные связи и отношения);
- 3) интегративность – предусматривает интеграцию различных методов, методик, подходов, дидактических приемов (охватывает не только образовательную среду, но и микросоциальную);
- 4) приоритет особых образовательных потребностей ребенка – выявление причин затруднений ребенка, знание и учёт его возрастных и индивидуальных особенностей;
- 5) непрерывность – отражает необходимость ранней диагностики возможностей и способностей ребенка, осуществление психолого-педагогического сопровождения детей на протяжении дошкольного периода с опорой на их компенсаторные возможности.

Формы работы психологической службы:

- индивидуальные (диагностика детей; анкетирование родителей (законных представителей), педагогов; консультирование родителей (законных представителей), педагогов; коррекционно – развивающие занятия);
- групповые (диагностика детей; коррекционно – развивающие занятия; события; деловые игры; педсоветы; семинары; конференции; родительские собрания; круглые столы; мастер – классы; детско – родительские встречи; день открытых дверей; праздники);
- наглядно-информационные (информационные проспекты для родителей, памятки, буклеты; сайт ДОУ, личные сайты педагогов, журнал ДОУ для родителей).

Структурно-функциональный компонент

| | Компоненты | Направления деятельности |
|----|------------------------------------|---|
| 1. | Психолого-педагогический консилиум | <ol style="list-style-type: none"> 1. Выявление и ранняя диагностика отклонений в развитии. 2. Профилактика физических, интеллектуальных и эмоционально-личностных перегрузок. 3. Выявление резервных возможностей развития. 4. Определение характера, продолжительности и эффективности комплексной специальной (коррекционной) помощи в рамках имеющихся в образовательном учреждении возможностей. 5. Всестороннее обсуждение проблем ребенка специалистами разного профиля с целью определения стратегии обучения и коррекции. 6. Утверждение АОП с учетом рекомендаций всех специалистов. 7. Укрепление тенденции к коллегиальному преемственному и последовательному решению задач работы с ребенком. 8. Включение родителей (законных представителей) в деятельность службы сопровождения ребенка. 9. Психолого-педагогическое консультирование родителей (законных представителей) по вопросам воспитания, обучения и коррекции детей с отклонениями в развитии. 10. Подготовка и ведение документации, отражающей актуальное развитие ребенка, динамику его состояния. |
| 2. | Педагогический совет | <ol style="list-style-type: none"> 1. Обсуждение и выбор вариантов содержания образования в ДОУ, методов и форм образовательного процесса, образовательных технологий и другое. 2. Принятие образовательных программы ДОУ. 3. Принятие локальных актов ДОУ, затрагивающих интересы воспитанников и педагогических работников ДОУ. 4. Утверждение учебных планов ДОУ и режима занятий воспитанников ДОУ. 5. Рассмотрение вопросов о ходе осуществления образовательного процесса в соответствии с лицензией на право ведения образовательной деятельности, федеральным образовательным стандартом дошкольного образования. 6. Организация научно-методической работы. 7. Организация работы по повышению квалификации педагогических работников ДОУ, развитию их творческих инициатив. |

| | | |
|----|-----------------------------------|---|
| 3. | Консультационный пункт | Предоставление услуг методической помощи родителям (законным представителям), обеспечивающим получение детьми раннего возраста от 0 до 3 лет дошкольного образования в форме семейного образования, а также удовлетворение их потребности в саморазвитии по вопросам образования и воспитания детей раннего возраста. |
| 4. | Комиссия по урегулированию споров | Урегулирование разногласий между участниками образовательных отношений по вопросам реализации права на образование, в том числе в случаях возникновения конфликта интересов участников образовательных отношений, вопросам применения локальных нормативных актов ДОУ |
| 5. | Родительский комитет | <ol style="list-style-type: none"> 1. Внесение предложений Педагогическому совету по совершенствованию образовательного процесса. 2. Рассмотрение вопросов качества оказываемых ДОУ образовательных услуг. 3. Согласование локальных нормативных актов ДОУ, затрагивающих права воспитанников. 4. Участие в подведении итогов деятельности ДОУ. 5. Заслушивание отчетов о деятельности ДОУ заведующего ДОУ, докладов и информации представителей организаций, взаимодействующих с ДОУ по вопросам образования и оздоровления воспитанников. 6. Оказание помощи ДОУ в работе с семьями, находящимися в социально-опасном положении. 7. Содействие организации совместных с родителями (законными представителями) |

Учреждения-партнеры

| | | |
|----|--|--|
| 1. | Отдел опеки и попечительства Администрации ЗАТО г. Зеленогорска | Оказание помощи детям и семьям, попавшим в социально-опасное положение. Обеспечение защиты прав несовершеннолетних детей, в том числе находящихся под опекой или в приемной семье. Психолого-педагогическое консультирование родителей (законных представителей). |
| 2. | Комиссия по делам несовершеннолетних при Администрации ЗАТО г. Зеленогорска | |
| 3. | Центр семьи «Зеленогорский» | |
| 4. | Ресурсный центр по работе с обучающимися с интеллектуальными нарушениями при Зеленогорской общеобразовательной школе - интернате | Повышение психолого-педагогической компетентности педагогов и специалистов сопровождения по вопросам обучения, развития и социализации обучающихся с ментальными нарушениями. Распространение лучшего опыта работы, освоение эффективных педагогических технологий работы с данной категорией обучающихся. |
| 5. | Муниципальный кризисный Совет при Управлении образования | Оказание адресной экстренной психо-лого-педагогической помощи участникам образовательных отношений. |

| | | |
|----|--|--|
| 6. | Координационный совет | Осуществляет координацию и взаимодействие всех субъектов муниципальной психологической службы |
| 7. | Базовые учреждения развития муниципальной психологической службы МБОУ «СОШ № 175», МБДОУ д/с № 17 | Координация и апробация психолого-педагогических практик и технологий деятельности в рамках МПС. Взаимодействие с региональными координаторами развития психологической |
| 8. | Ресурсный центр инклюзивного образования на базе МБОУ «СОШ № 163» | Реализация инновационных проектов и программ, выявление и распространения лучших практик |
| 9. | Муниципальные учреждения дополнительного образования: «Центр экологии, краеведения и туризма», центры ДОД «Витязь» и «Перспектива» | Обеспечение услугами дополнительного образования детей в соответствии с их интересами, склонностями. |

Содержательно-технологический компонент

| | Направления работы | Формы работы | Субъекты МПС |
|----|---|--|--|
| 1. | Разработать нормативно-правовые документы, обеспечивающие целостную и эффективную работу ПС. | Формирование пакета нормативно-правовой документации. Размещение нормативных документов на сайте учреждения. | ППк Педагогический совет. |
| 2. | Обеспечить методическое сопровождение психолого-педагогической деятельности в ДОУ, повысить психолого-педагогическую компетентность всех участников образовательных отношений. | Предъявление и распространение лучшего педагогического опыта, практик. Апробация психолого-педагогических технологий работы с разными целевыми группами обучающихся, педагогов, родителей. Реализация инновационных практик. | Педагогический совет Родительский комитет |
| 3. | Создать условия: для предупреждения и компенсации трудностей в обучении и развитии у воспитанников; для психолого-педагогического сопровождения освоения основных образовательных программ, в том числе адаптированных. | Консультирование педагогов по вопросам разработки и реализации индивидуальных программ и маршрутов обучающихся. Обеспечение защиты прав несовершеннолетних детей, в том числе находящихся под опекой или в приемной семье. Сопровождение детей имеющих трудности в обучении. Сопровождение воспитанников с нормативными и ненормативными кризисами взросления. Организация деятельности служб примирения, направленных на разрешение конфликтов. | ППк Консультационный пункт Педагогический совет Комиссия по урегулировании споров |

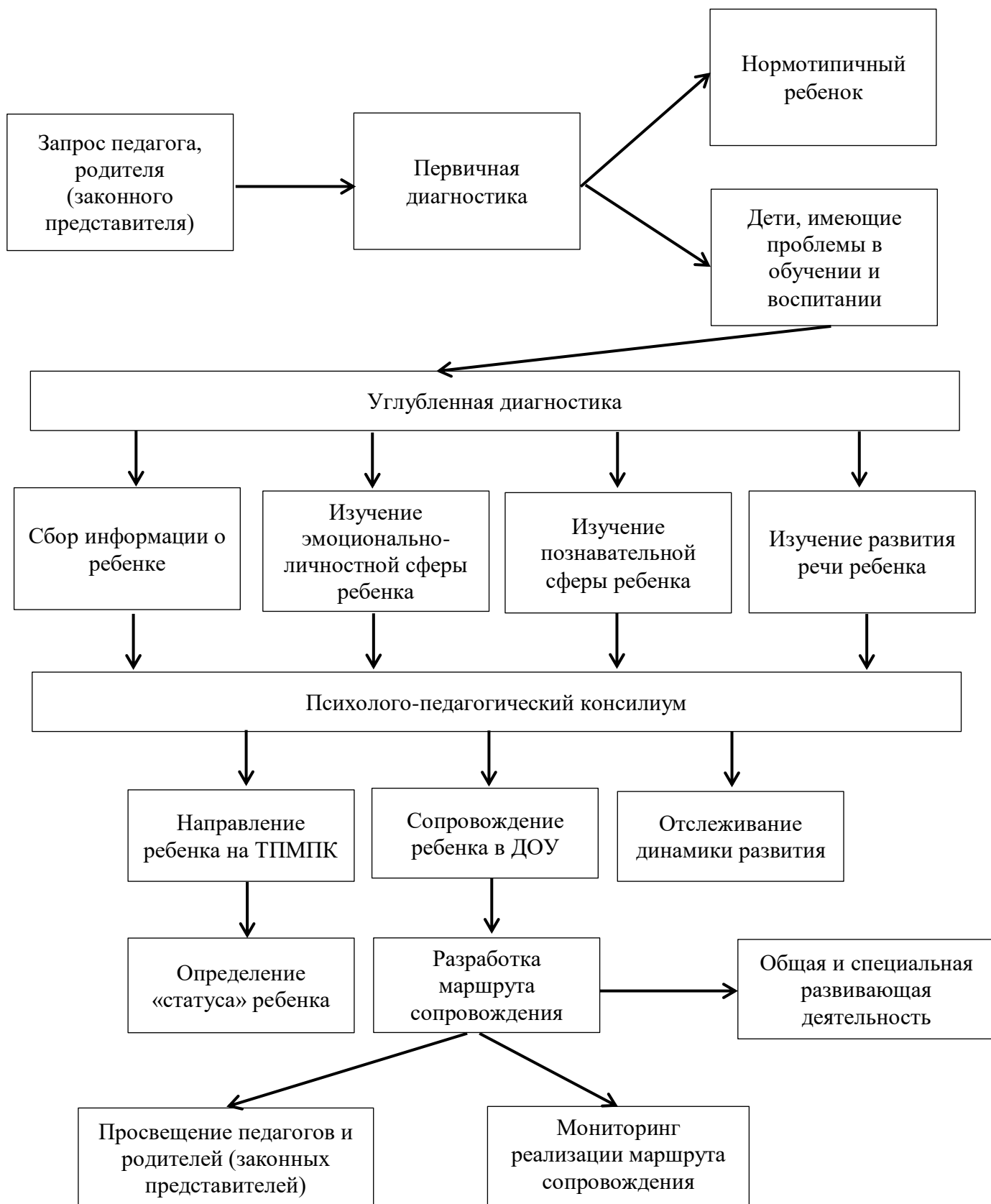
| | | | |
|----|---|--|---|
| | | Разработка и реализация планов развивающей работы с воспитанниками с учетом индивидуальных особенностей. | |
| 4. | Оказывать адресную психолого-педагогическую, методическую и консультативную помощь всем участникам образовательных отношений. | Сопровождение практик оказания психолого-педагогической помощи воспитанникам с ОВЗ, с трудностями в обучении и социализации в ДОУ. Разработка и проведение тематических консультаций и семинаров для специалистов и воспитателей | ППк Консультационный пункт Педагогический совет |
| 5. | Определить специальные условия получения образования для разных категорий обучающихся. | Выявление и ранняя диагностика отклонений в развитии. Профилактика физических, интеллектуальных и эмоционально-личностных перегрузок. Выявление резервных возможностей развития. Определение характера, продолжительности и эффективности комплексной специальной (коррекционной) помощи в рамках имеющихся в образовательном учреждении возможностей. Утверждение АОП с учетом рекомендаций всех специалистов. Включение родителей (законных представителей) в деятельность службы сопровождения ребенка. Психолого-педагогическое консультирование родителей (законных представителей) по вопросам воспитания, обучения и коррекции детей с отклонениями в развитии. | ППк |
| 6. | Обеспечить доступность ПС для всех участников образовательных отношений. | Психолого-педагогическое консультирование родителей (законных представителей). Разработка и реализация индивидуальных психологических маршрутов сопровождения детей. Мониторинг и корректировка индивидуальных психологических маршрутов сопровождения детей. Размещение на сайте ДОУ, информационных стендах статей, памяток по психолого- | ППк Родительский комитет Консультационный пункт Педагогический совет |

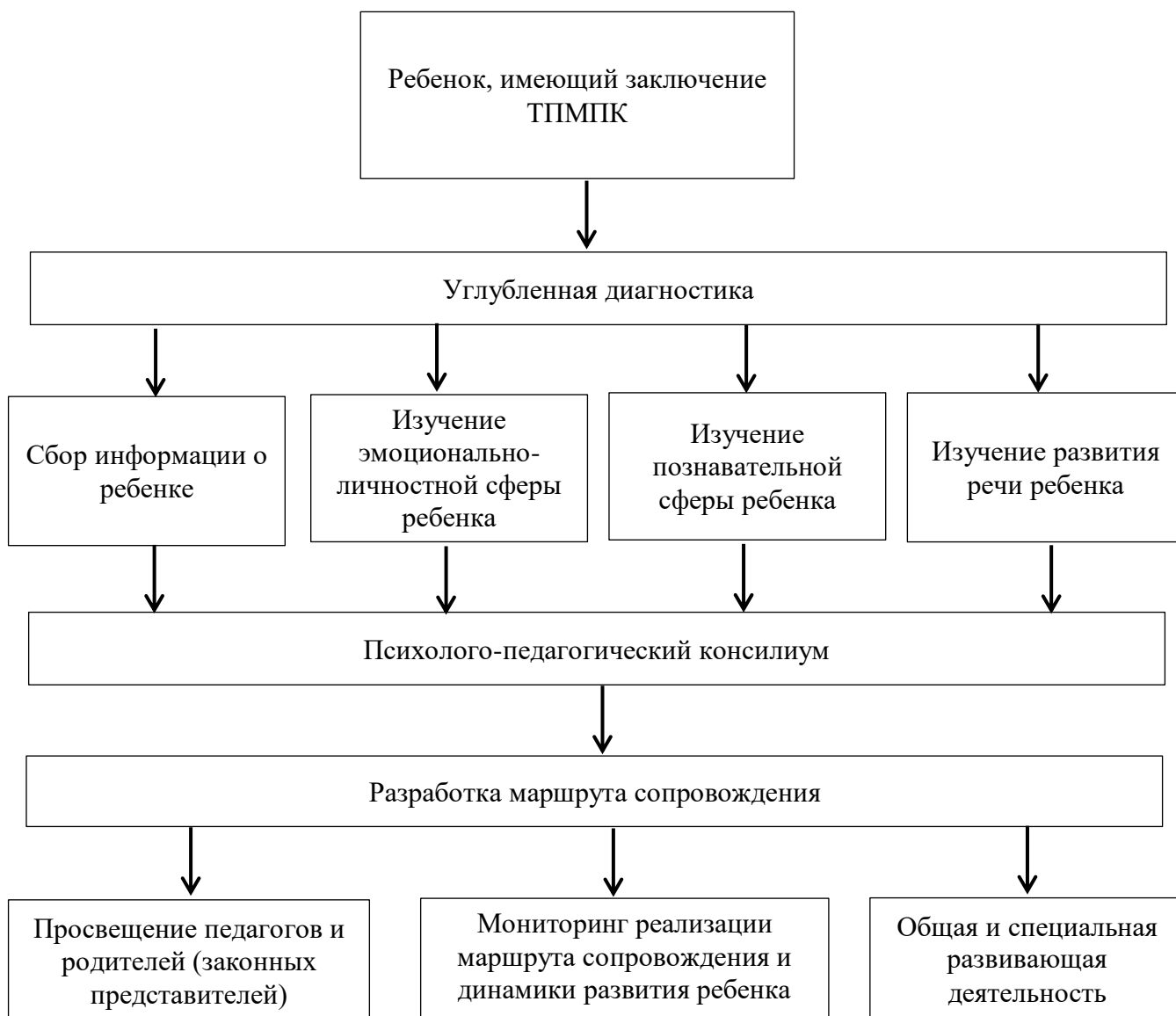
| | | | |
|--|--|--|--|
| | | <p>педагогическому сопровождению детей.</p> <p>Выявление и тиражирование успешных психолого-педагогических практик сопровождения.</p> <p>Организация и проведение собраний, консультаций, тематических встреч по вопросам психолого-педагогического сопровождения детей.</p> | |
|--|--|--|--|

Основными направлениями деятельности психологической службы являются:

- мониторинг ресурсов психолого-педагогического сопровождения и деятельности психологической службы ДОУ;
- разработка модели психологической службы с учетом имеющихся ресурсов: ПШк, педагогический совет, консультационный пункт, городские базовая площадка, родительский комитет, комиссия по урегулировании споров;
- взаимодействие с учреждениями-партнёрами по вопросам апробации и использования психолого-педагогических технологий и практик, овладения способами использования психолого-педагогического инструментария;
- методическое сопровождение воспитателей и специалистов ДОУ;
- межведомственное взаимодействие с органами и организациями, обеспечивающими защиту прав и интересов детей, сопровождение семей и детства;
- обеспечение информирования участников образовательных отношений о маршрутах получения адресной психологической помощи в ДОУ;
- организация и проведение просветительских мероприятий по вопросам психического здоровья, психологической безопасности детей и подростков, оказания психолого-педагогических услуг;
- распространение эффективных практик психолого-педагогического сопровождения образовательного процесса, работы с воспитанниками.

Деятельность психологической службы





ПС ДОУ функционирует как система во внутреннем и внешнем уровнях взаимодействия:

- внутренний уровень: педагогический коллектив, психолого-педагогический консилиум, родительский комитет, консультационный пункт;
- внешний уровень: взаимодействие с учреждениями-партнерами.

Взаимодействие с различными организациями позволяет использовать ресурсы различных ведомств в решении приоритетных задач, связанных с психологической безопасностью образовательной среды, психологической поддержкой детей из «групп риска», оказывать своевременную помощь детям, находящимся в тяжелой жизненной ситуации.

Это позволяет получить следующие ресурсы:

- образовательные ресурсы - методическое обеспечение;
- кадровые ресурсы - привлечение специалистов для решения локальных задач;
- социальный ресурс - сотрудничество с учреждениями системы профилактики и социальной защиты, с медицинскими, общественными и иными организациями.

Взаимодействие осуществляется в следующих формах:

- психолого-педагогический консилиум - одна из форм взаимодействия руководящих и педагогических работников организации, осуществляющей образовательную деятельность;
- профилактические, информационно-просветительские мероприятия для родителей (законных представителей) по вопросам психологической поддержки;
- разработка адресных программ психолого-педагогического сопровождения обучающихся;
- обмен опытом работы по деятельности психологических служб через взаимопосещения;
- индивидуальные консультации для участников образовательных отношений (по запросу).

Управленческий компонент

Общее управление развитием психологической службы обеспечивает администрация ДОУ.

Координацию деятельности ПС, взаимодействие с муниципальными координаторами по вопросам развития ПС и функционирования службы обеспечивает администрация ДОУ.

Реализацию задач по апробированию и отработке новых механизмов, форм, технологий психолого-педагогического сопровождения участников образовательных отношений, распространению опыта работы по данной проблеме будут осуществлять субъекты ПС.

В разрешении негативных социально-психологических ситуаций, возникающих в ДОУ, участвуют администрация ДОУ, комиссия по урегулированию споров.

Результативный компонент

Мониторинг деятельности ПС осуществляется в форме:

- контрольных аналитических срезов (ежегодно),
- мониторинг наличия ресурсов и деятельности ПС, квалификационного уровня специалистов сопровождения (ежегодно),
- мониторинг информационных ресурсов ПС ДОУ;
- экспертиза образовательной среды и образовательных программ, социальных проектов;
- мониторинг проведения профилактических мероприятий в ДОУ по предупреждению неуспешности, социальной дезадаптации и негативных явлений;

Результатами деятельности ПС:

- создание нормативной базы функционирования ПС;
- наличие плана деятельности ПС в ДОУ;
- удовлетворенность получателей психолого-педагогической помощи качеством предложенных мер по разрешению заявленных проблем, их результативностью;
- систематическое повышение квалификации специалистов сопровождения (курсовая подготовка 1 раз в 3 года) с целью оказания психолого-педагогической помощи участникам образовательных отношений.